

SOLIDARIEDADE INTERNACIONAL DE GALICIA:

INFORMACIÓN BÁSICA

RAZÓN SOCIAL	Solidariedade Internacional de Galicia
DOMICILIO SOCIAL	CCM Monte Alto. Vereda del Polvorín, 2. 15002 A Coruña
CIF	G-36833648
DATA DE CONSTITUCIÓN	14 de xullo de 1996
REXISTRO DE ASOCIACIÓNS	Nº 4187
REXISTRO GALEGO DE ONGD´s	Nº75
ENTIDADE PRESTADORA DE SERVIZOS SOCIAIS	VP-2266
ENTIDADE DE ACCIÓN VOLUNTARIA DE GALICIA	Nº 0-19
ENTIDADE DE CARÁCTER SOCIAL	Dende o 20 de setembro de 2007
Nº DE SOCIO/AS	764
REDES	Membro do grupo formado po Fundación Solidaridad Internacional e Asociacións SI Andalucía, SI País Vasco, SI País Valenciano. Coordinadora Galega de ONGD´s. Consello Municipal de Cooperación de Vigo. Red social Ferrolterra. Rede Social Galicia Sur. Proxecto Fiare Galiza.
PERSONAL LABORAL	5
VOLUNTARIADO	60



SOLIDARIEDADE INTERNACIONAL DE GALICIA:

MISIÓN, FINS E PLANIFICACIÓN ESTRATÉXICA

PREÁMBULO

Dende a súa constitución, no ano 1996, Solidariedade Internacional de Galicia* ven traballando de forma ininterrompida a prol de acadar un mundo máis xusto e solidario a través da canalización dos esforzos que, dende distintos ámbitos da sociedade galega, se fan para a consecución deste fin.

Durante este tempo, o crecemento da organización produciuse dun xeito exponencial e bastante rápido, tanto no que se refire ós recursos manexados coma os proxectos executados. Sen embargo, o traballo adoeceu en ocasións de falta dunha estrutura organizativa definida e dunhas liñas estratéxicas de intervención que guiaran a súa labor.

Como consecuencia desta situación, ó longo do ano 2007 procedeuse á redacción do Plan estratéxico 2008-2012 que pretende ser un marco de referencia nas actuacións que SIG desenvolva en dito período.

A observancia das liñas estratéxicas que definen o Plan dotará de coherencia a labor da organización, contribuindo así á mellora da eficacia da mesma.

O presente documento, ten coma obxectivo difundir e compartir entre tódolos membros da organización a misión e a estrutura organizativa de SIG, así coma algúns elementos da súa xestión interna. Preséntase, así mesmo, o citado Plan Estratéxico 2008-2012 que rexirá as intervencións da organización durante este período.

A Coruña, setembro de 2007

* En diante aparecerá abreviado o nome completo da Asociación baixo a siglas SIG



SOLIDARIEDADE INTERNACIONAL DE GALICIA:

MISIÓN

Solidariedade Internacional de Galicia é unha ONGD creada no ano 1996 para cubrir e cumprir, na Comunidade Autónoma de Galicia, os mesmos obxectivos que ten a *Fundación Española para la Cooperación – Solidaridad Internacional*.

SOLIDARIEDADE INTERNACIONAL DE GALICIA é unha Organización non Governamental de Desenvolvemento (ONGD) galega, de carácter laico, que promove a xustiza social a través de:

- Proxectos de cooperación internacional.
- Axuda humanitaria e de emerxencia.
- Educación para o desenvolvemento e sensibilización.
- Comercio xusto.
- Presión política.

Con todas as súas actividades trata de alcanzar un modelo de sociedade baseado no:

- Desenvolvemento económico, social e cultural, harmónico, sostible e equilibrado.
- Protagonismo das organizacións locais.
- Erradicación da pobreza, a discriminación e a marxinação.
- Solidariedade entre os países e no interior de cada un dos países.
- Acceso xusto ós mercados nacionais e internacionais.
- Xestión sostible dos recursos naturais e a mellora do medio ambiente.
- Logro de niveis de vida dignos para as poboacións máis pobres e o pleno acceso ós bens públicos globais.
- Equidade no trato e o respecto á identidade de xénero, a orixe racial, étnica ou social, a nacionalidade, relixión ou crenzas, a orientación sexual, as diminucións ou a idade como dereitos inalienables de todos os seres humanos.

Contando con todos estes elementos, S.I. optou por un **modelo de cooperación** que non produza novas dependencias, que consolide e reforce os procesos de desenvolvemento humano autónomo e sostible, que traballe sempre con organizacións locais, promova a participación dos beneficiarios e a igualdade de oportunidades entre homes e mulleres.



FINS DA ORGANIZACIÓN

Segundo o establecido no artigo 5 dos estatutos da asociación, **son obxectivos** da mesma:

1. Financiar proxectos de cooperación ó desenvolvemento e plans de cooperación técnica nos seguintes terreos:

- Centro América: Honduras, Guatemala, Nicaragua.
- Sur América : Bolivia, Ecuador e Colombia.
- África: Campamentos de Refuxiados Saharauís e Senegal.
- Oriente Próximo: Franxa de Gaza e Cisjordania.

2. Articular a captación de fondos de solidariedade, tanto da sociedade galega como das institucións.

3. Promover campañas de sensibilización e educación para o desenvolvemento entre a sociedade galega.

4. Realizar actividades culturais e promoción sociocultural que contribúan a comprensión en Galicia da pluralidade cultural do mundo.

5. Realizar actividades para promover valores solidarios entre a poboación nova.

6. A promoción, difusión e venda de produtos de alimentación e artesanía de comercio xusto.

7. A promoción e fomento do voluntariado entre a sociedade galega.

Os beneficios que se obteñan por calquera actividade derivada destes conceptos destinaranse exclusivamente ó cumprimento dos obxectivos aquí presentados, sen que se poidan, en ningún caso, repartir entre os asociados nin outras persoas físicas ou xurídicas con interese lucrativo.



PLANIFICACIÓN ESTRATÉGICA

A continuación se sinalan aqueles obxectivos, prioridades e liñas de actuación a seguir no período 2008-2012.

1. PLAN EXTRATÉXICO INSTITUCIONAL

Nos dez anos de andadura de Solidariedade Internacional de Galicia, pódense distinguir varios períodos nos que, en xeral, a actividade da organización viu determinada pola dispoñibilidade de recursos, tanto humanos coma económicos e materiais. Neste senso cabe diferenciar unha fase inicial caracterizada pola posta en marcha de pequenas iniciativas dirixidas a aportar recursos ós proxectos desenvolvidos pola Fundación Solidaridad Internacional e pequenas actividades de sensibilización social. Esta fase culminará coa apertura dunha sede propia da organización na cidade de A Coruña dando paso a unha segunda fase que poderíamos chamar de crecemento na que, por unha banda os recursos económicos se multiplican facendo necesaria a incorporación de persoal laboral, o cal a súa vez contribúe a mellorar a eficacia e eficiencia das nosas intervencións. A rapidez coa que se produciron todos estes cambios impediú, nalgúns casos, unha transición ordenada, o que supuxo un certo “caos” organizativo.

Segundo isto, un dos obxectivos prioritarios a acadar pola organización nestes vindeiros anos é o de discorrer cara unha fase de consolidación dos resultados acadados. Trátase de consolidar unha estrutura organizativa que facilite e axilice o traballo a realizar día a día, isto implica tanto unha delimitación precisa de cada un dos postos de traballo, como a definición concisa dos procedementos a seguir para un mellor desempeño das funcións exercidas.

Outro obxectivo, no que traballará a organización nestes anos e que non recibiu a atención necesaria durante ás fases iniciais, será o de **incrementar a base social** de SIG, isto permitirános dispoñer dun maior número de recursos propios e, polo tanto, acadar un certo grado de independencia con respecto da financiación pública.

En terceiro lugar, o camiño percorrido nestes dez últimos anos lévanos a planificar un traballo futuro baseado na **integralidade**, o cal implica unha labor, na que cada vez máis, as distintas áreas estean interrelacionadas. Preténdese aproveitar tódalas canles posibles de incidencia sobre o noso público obxectivo (beneficiarios das nosas accións no Norte e no Sur) segundo os nosos obxectivos e as nosas áreas de intervención. Isto permitirá dotar dunha maior coherencia a nosa labor e polo tanto acadar un maior impacto.

Exemplos disto son:

- Concellos galegos consumindo Comercio Xusto, incluíndo cláusulas éticas nos seus contratos públicos, recibindo talleres e obradoiros nos seus centros educativos e financiando proxectos de Cooperación.



- Proxectos de cooperación de carácter productivo, fomentando produtos que sexan vendidos nas tendas de Comercio Xusto de SIG.
- Promoción de campañas que integren a distintos concellos, para así dotalas con forza e impacto.
- Campañas de sensibilización vinculadas ós nosos proxectos de Cooperación.

Xa por último, e no que a organización no seu conxunto se refire, planéase coma obxectivo, **consolidar e ampliar os grupos de apoio** que existen actualmente en Pontevedra, Vigo, Santiago, Ferrol e Lugo. Así mesmo se propón crear novas sedes estables (local, oficina, tenda...etc.) que permitan dispor dunha estrutura física nas catro provincias galegas. Un aumento do número de voluntario/as é importante en canto ás actividades á realizar (a máis voluntarios máis actividade) e a lexitimidade que de cara á sociedade implica o respaldo dun nutrido grupo de voluntariado.

2. COOPERACIÓN INTERNACIONAL

O traballo de Cooperación Internacional, desenvolto por SIG, forma parte dunha estratexia concibida entre a Fundación Solidaridad Internacional e as distintas asociacións e delegacións vinculadas. Nesta estratexia aparecen definidas tanto as áreas xeográficas como sectores de intervención que figuran nos denominados Planes País de Solidaridad Internacional.

Neste senso, o longo dos últimos anos, a labor de SIG no ámbito da cooperación viu definida polas necesidades de financiamento da Fundación Solidaridad Internacional para segundo que país dos incluídos na estratexia citada. A Fundación era tamén a responsable da xestión (formulación, seguimento e avaliación) dos proxectos. Así, no pasado, o papel de SIG limitábase a captación e transferencia de fondos e á visibilización en Galicia de ditos proxectos.

Atendendo a este punto, un dos obxectivos da organización é o de **absorber o traballo realizado ata agora pola Fundación Solidaridad Internacional**. Isto supón, xestionar integramente a apertura, seguimento e peche do ciclo dos proxectos, a través da relación directa coas oficinas no exterior e contrapartes.

Por primeira vez, o presente documento, delimita de forma concreta as áreas xeográficas e sectores de intervención a traballar dende SIG no período que comprende este Plan Estratégico. Pretendemos encamiñar as nosas actividades de cara a unha maior **concentración xeográfica e sectorial**. A finalidade é mellorar o impacto da nosa cooperación e a eficiencia dos nosos recursos.

Dende SIG se ve unha relación estreita co mencionado anteriormente, dado que a absorción da xestión dos proxectos, acordo cos RRHH dispoñibles, non sería coherente baixo o actual modelo de dispersión. Segundo esta idea, reducirase o número de países nos que SIG terá presenza e limitaranse os sectores de intervención do seguinte modo:



PLANIFICACIÓN ESTRATÉGICA

ÁREAS XEOGRÁFICAS	
AMÉRICA CENTRAL	Guatemala
	Honduras
	Nicaragua
AMÉRICA DEL SUR	Bolivia
	Ecuador
	Colombia
ÁFRICA	Campamentos de Refugiados Saharauís
	Senegal
ORIENTE PRÓXIMO	Territorios Palestinos

SECTORES DE INTERVENCIÓN
GOBERNANZA, CIDADANÍA E DESENVOLVEMENTO INSTITUCIONAL LOCAL (fortalecemento municipal e organización comunitaria)
COBERTURA DE NECESIDADES SOCIAIS BÁSICAS INSATISFEITAS (seguridade alimentaria, auga e saneamento)
DESENVOLVEMENTO ECONÓMICO LOCAL (producción agrícola, artesanía, comercialización, xestión empresarial e financeira).
XÉNERO

O anteriormente exposto non implica que, de xeito puntual e cando as circunstancias así o requiran, SIG non contribúa a financiar algunha acción* que non se enmarque no anteriormente sinalado.

Os Planes Estratéxicos por País, como xa foi exposto con anterioridade, están definidos a través dun traballo conxunto entre a Fundación Solidaridad Internacional e as delegación e asociacións vinculadas. Neles se contempla de xeito preciso as liñas a seguir en cada un dos países sinalados.

* Habitualmente relacionada con Axuda Humanitaria



3. EDUCACIÓN PARA O DESENVOLVEMENTO E SENSIBILIZACIÓN

Ata hai apenas dous anos, o traballo realizado no campo da ED** e a sensibilización, viu definido polas intervencións en Centros Educativos Galegos e accións dirixidas a sociedade en xeral, no marco de campañas financiadas pola Xunta de Galicia a través da Dirección Xeral de Cooperación Exterior. A estratexia seguida para desenvolver este área inclúe visitas anuais e iniciativas realizadas nas catro provincias galega, así coma unha metodoloxía baseada na participación, a innovación e a diversidade de propostas.

Sen embargo, recentemente, unha cada vez maior sensibilidade por parte das institucións públicas e á sociedade en xeral fai que asistamos a unha crecente demanda, por parte de concellos galegos e outras institucións públicas e privadas, de este tipo de intervencións. Isto implica que cada vez máis SIG actúa coma provedor de servicios desta índole (campañas de ED, actividades de sensibilización e concienciación social).

Segundo o anterior, os obxectivos para os vindeiros 5 anos son, por unha banda darlle continuidade a labor desenvolvida ata o momento en Centros Educativos e Concellos, e tentando na medida do posible, evitar visitas illadas. Supón, a posta en marcha de, a lo menos, unha campaña educativa e/ou de sensibilización anual adicada ós seguintes sectores de poboación: Educación Primaria, Educación Secundaria e poboación en xeral.

Así mesmo, buscase dotar de **coherencia** ás nosas intervencións a través da unificación das temáticas a tratar, baseándonos en accións que incidan en:

- Obxectivos do Milenio; as temáticas expostas enmarcaranse nos ODM propostos pola Asemblea de Nacións Unidas no ano 2000.
- Visibilidade dos proxectos de Cooperación Internacional. (INTEGRALIDADE).
- Consumo responsable e comercio xusto.
- Multiculturalidade.
- Prioridade das intervencións no rural.

No noso afán por achegar ás diferentes iniciativas a un maior número de xente e atender ás necesidades reais das poboacións participantes, queremos seguir primando as intervencións no **rural galego**, posto que son estas localidades ónde menos oferta de iniciativas deste tipo existen.

Por outra parte, e segundo o criterio de **integralidade**, SIG pretende traballar de forma relacionada. Se quere traballar non só dende a propia organización, se non tamén tentando desenvolver campañas de ED e sensibilización nas que se unan cada vez un maior número de esforzos, sumando as sinerxías creadas a través dun traballo permanente cós diferentes centros educativos e concellos (ou outras administracións relacionadas). Preténdese integrar todas estas accións, ata agora independentes, nun espazo común e buscando como obxectivo a linearidade, continuidade e maior difusión e impacto da acción.

** Educación para o Desenvolvemento



4. COMERCIO XUSTO

Dende a súa creación, Solidariedade Internacional de Galicia apostou polo Comercio Xusto como unha ferramenta na loita contra a pobreza e a desigualdade e a defensa dos dereitos dos traballadores e traballadoras do Sur.

Sen dúbida, este foi o ámbito que permitiu a SIG ter unha presenza máis notable entre á sociedade galega durante os últimos anos. Dende ás primeiras compras e vendas de comercio xusto ata hoxe, o camiño veu marcado por unha crecente visibilidade a través de stands, ferias e actos de diversa índole. É de destacar neste ámbito o empuxe producido grazas á apertura das tendas en Ourense e A Coruña nos anos 2004 e 2005 respectivamente, ó que debemos engadir unha terceira na cidade de Pontevedra nos próximos meses.

Precisamente son estas tendas, ás que contribuíron a que SIG acadara un maior recoñecemento social, ó que se une o crecente fluxo de ingresos que esta area reporta e que contribúen a soste parte da estrutura organizativa adicada a este fin.

Neste senso, promóvense coma **obxectivos da área de Comercio Xusto**, os que a continuación sinalamos:

- Acadar a **autosostenibilidade** do Departamento de Comercio Xusto (tanto do propio departamento, como das tendas). Para isto, prestarase especial atención ás vendas fora das tendas (empresas, stands, campaña de Nadal etc.), así coma á dinamización das tendas a través da posta en marcha de iniciativas que permitan chamar a atención dun público cada vez maior.
- Transmitir os valores do **Proxecto europeo Fair Procura** ás distintas Administracións Públicas galegas.
- Procurar o contacto con cooperativas de produtores integradas nos canais de comercio xusto, aproveitando a presenza de SIG nos diferentes países onde estanse desenvolvendo proxectos, có obxectivo de sentar as bases para unha relación comercial de **importación**. (INTEGRALIDADE).
- **Sensibilización e concienciación** sobre consumo responsable e comercio xusto.



SOLIDARIEDADE INTERNACIONAL DE GALICIA:

DOCUMENTACIÓN COMPLEMENTARIA Á

PLANIFICACIÓN ESTRATÉXICA I

ESTRATEGIA DE COOPERACIÓN SIG 2009-2012

“Este plan es un plan conjunto e integrado para todas las organizaciones miembros de Solidaridad Internacional, que trata de fijar un marco común de acción a medio plazo tanto para las Asociaciones Territoriales como para la Fundación Solidaridad Internacional, como vía para mejorar la coordinación entre ellas y el impacto del trabajo conjunto, aun manteniendo la especificidad de cada una de ellas”.

Con este Plan, Solidariedade Internacional de Galicia (SIG) complementa o documento “Misión, plan estratéxico e estrutura organizativa 2008-2012”, para o ámbito da cooperación. Consolidando así os esforzos da organización durante os últimos anos por traballar cunha mirada a medio prazo, máis centrada en procesos e na capacidade de adaptarse aos numerosos cambios do sector con visión de futuro.

É un plan estratéxico **ambicioso** en canto ao seu contido, xa que trata de abordar á vez o crecemento da organización e a ampliación dos seus ámbitos de traballo coa mellora de determinados procesos internos tanto técnicos como de xestión.

O Plan estrutúrase en **dous obxectivos estratéxicos** que resumen de forma clara e sintética as principais orientacións de Solidariedade Internacional en materia de cooperación para os próximos anos: mellora da calidade do traballo en desenvolvemento, ampliación e reestruturación xeográfica.

OBXECTIVO ESTRATÉXICO 1:

Mellorar a calidade e impacto das intervencións de desenvolvemento.

Mellorar a calidade e o impacto do traballo en desenvolvemento é un reto compartido por todo o sector das ONGD. Se ben nos últimos anos se reformaron algúns instrumentos de financiamento das ONGD e se avanzou no uso de metodoloxías de planificación por obxectivos, aínda quedan pendentes importantes retos. Si actualmente traballa en polo menos 11 sectores pero só en 4 deles se fai un investimento que supera o 10% dos seus recursos, o que dificulta ofrecer un claro valor engadido ás intervencións de SI, aprender da experiencia e ter algún impacto significativo. Así mesmo adoécese aínda de importantes deficiencias nos sistemas de planificación e seguimento técnico das intervencións, e a experiencia da organización en avaliación é moi limitada. Tampouco existen documentos de política internos que orienten o traballo nos distintos sectores nin orientacións sobre como asegurar a transversalidade de certas temáticas. Por último, unha materia pendente é a aplicación da axenda de eficacia da axuda no traballo interno das ONGD en xeral e de SI en particular.



Por iso SI pretende avanzar na consecución dos seguintes obxectivos específicos:

OBXECTIVO ESPECÍFICO 1.1: Estructurar o traballo de SI en catro sectores estratéxicos:

Democracia e construción da paz, empoderamento das mulleres e igualdade, dereito á alimentación, adaptación e mitigación do cambio climático. Nestes 4 sectores traballarase dende o denominado enfoque de Dereitos Humanos e transversalizando o enfoque de xénero, de medioambiente e de fortalecemento de actores sociais en todas as intervencións.

Tras unha análise da experiencia acumulada por SIG, da axenda internacional de desenvolvemento e das sinerxías con outras organizacións sociais, SIG tratará de estruturar todas as súas intervencións de desenvolvemento no marco destes catro eixes, onde cre que SIG posúe xa certo valor engadido que debería potenciar. Estas catro áreas de traballo son esenciais para conseguir os Obxectivos de Desenvolvemento do Milenio e poder avanzar de forma significativa na loita contra a pobreza e a erradicación das desigualdades.

- **Democracia e construción da paz.** Nesta área SIG pode achegar un *expertise* importante na dinamización e facilitación de canles de participación política e social, especialmente mediante o fortalecemento de organizacións de sociedade civil e o traballo con municipalidades para a provisión de servizos sociais básicos. En relación á construción da paz, a principal experiencia de SIG centrase en fortalecer a vinculación entre a acción humanitaria e a construción postconflicto, así como no traballo con poboacións desprazadas.

- **Empoderamento das mulleres e igualdade**, dende un enfoque integral dos Dereitos Humanos das Mulleres que concibe a participación política, o empoderamento económico, os dereitos sexuais e reprodutivos e os dereitos culturais como unha axenda interrelacionada para avanzar cara á igualdade real. Neste sentido SIG achega unha experiencia sobre a que construír, no traballo en políticas públicas de igualdade a nivel nacional e local, o exercicio dos Dereitos Sexuais e Reprodutivos, a promoción da autonomía económica das mulleres e a loita contra a violencia de xénero, especialmente en zonas rurais e periurbanas.

- **Dereito á alimentación**, entendido nun sentido amplo que cobre dende as regras do comercio internacional ata as diversas estratexias de promoción económica orientadas a asegurar a soberanía e seguridade alimentaria a nivel local e rexional e de modo singular o fomento dos sistemas de produción sostibles e o apoio aos pequenos produtores. Nesta liña SIG achega unha experiencia importante que necesita ser obxecto de reforzo en relación ao acceso á terra, o acceso e manexo sostible da auga, o uso de técnicas produtivas sostibles e o apoio técnico e financeiro a pequenos produtores e as súas redes, con especial énfase no papel das mulleres e das poboacións autóctonas.



- **Adaptación e mitigación do cambio climático** a nivel local e rexional, centrándose nos aspectos políticos e sociais deste proceso. Si dispón dunha extensa experiencia na promoción do manexo sostible de recursos naturais, no tratamento de residuos sólidos e na prevención e redución de desastres naturais que é necesario vincular coa axenda mais ampla de adaptación e mitigación do cambio climático cunha visión máis global e interrexional.

En cada área xeográfica priorizaranse exclusivamente dous sectores de traballo coa finalidade de obter un maior impacto das intervencións e xerar sinerxías de máis calado cos procesos rexionais.

Para a consecución deste obxectivo, levaranse a cabo as seguintes accións prioritarias:

- Elaborar e aprobar documentos temáticos sobre os sectores priorizados, que redefinan o contido do traballo de SIG e acheguen orientación política e técnica ás intervencións e aos procesos de diálogo e negociación tanto coas socias coma cos doadores:

a) O documento sobre Democracia e participación política e social orientarase ao traballo a nivel local (rexional, provincial e municipal), e dende un Enfoque de Dereitos abordará as cuestións de goberno local en dous niveis: fortalecemento institucional de entidades públicas locais para garantir o exercicio dos dereitos políticos, económicos, sociais e ambientais da súa cidadanía (políticas públicas locais transparentes e participativas; provisión de servizos sociais básicos con estándares de accesibilidade e calidade, rendición de contas á cidadanía) e fortalecemento de organizacións de sociedade civil para exercer funcións de participación, control e vixianza social das administracións locais; para levar a cabo campañas de información sobre dereitos e para acompañar aos entes locais na provisión de servizos sociais básicos sempre no marco de políticas públicas e con estratexias de transferencia dos servizos a medio prazo.

b) O documento sobre construción da paz, apostará por definir estratexias para fortalecer as capacidades dos actores locais públicos e sociais para garantir unha efectiva protección da poboación desprazada e o recoñecemento dos seus Dereitos Humanos. Apoiarase tamén o desenvolvemento das capacidades de diálogo e negociación das organizacións sociais con especial atención ás organizacións de mulleres e ás de mozos.

c) O documento sobre empoderamento das mulleres e igualdade poñerá especial atención ás mulleres rurais ou de zonas periurbanas. Esta temática abordarase dende un enfoque integral dos dereitos Humanos das mulleres que combine estratexias de participación política das mulleres a nivel local (paridade e políticas de igualdade), exercicio de dereitos sexuais e reprodutivos (difusión de dereitos, provisión de servizos sociais para o exercicio destes dereitos), dereito a unha vida sen violencia (prevención e apoio as vítimas), autonomía económica (tecido produtivo, empresas e cooperativas) e interculturalidade.



d) O documento sobre dereito á alimentación, apostará por fortalecer os sistemas agroprodutivos sostibles mediante o apoio á creación e desenvolvemento de cooperativas de produtores e redes, o seu acceso ao crédito e á terra, o impulso dos mercados locais, o manexo sostible de estratexias de rego e o uso de técnicas agrarias adaptadas ás condicións locais e sostibles. Prestarase especial atención á participación das mulleres e os mozos nos sistemas produtivos en condicións de igualdade con outros grupos sociais.

e) O documento sobre adaptación e mitigación ao cambio climático apostará por fortalecer as capacidades das entidades públicas e as organizacións sociais a nivel local para poder deseñar plans e adoptar estratexias sostibles fronte á escaseza de auga, a deforestación e desertización galopante, os desastres naturais, o manexo insostible de recursos ou o incremento de residuos líquidos e sólidos nas zonas periurbanas. Prestarase especial atención ao impacto das denominadas migracións ambientais.

- Elaborar e aprobar lineamentos e ferramentas sobre a aplicación dos enfoques transversais do traballo de SIG (Dereitos Humanos, Xénero, sostibilidade ambiental e fortalecemento de organizacións de sociedade civil) que acheguen orientación política e técnica ás intervencións, mediante listas de comprobación.

- Acordar unha folla de ruta común para todo SIG para a concentración das intervencións nestes catro sectores e para a efectiva integración dos temas transversais nas intervencións de SIG.

- Fortalecer as capacidades do persoal de SIG mediante a formación específica nestas catro áreas e nos temas transversais en terreo e sedes, a revisión dos procesos de traballo e a contratación de persoal especializado, cando se considere necesario.

OBJECTIVO ESPECÍFICO 1.2. Aplicar a axenda internacional de Eficacia do Desenvolvemento ao traballo que leva a cabo SIG.

Esta axenda reconece como principios que aseguran a eficacia da axuda a apropiación, o aliñamento, a harmonización, a xestión por resultados de desenvolvemento e a mutua rendición de contas. Estes principios debatidos en diversas conferencias internacionais traducíronse nunha serie de metas que serán revisadas durante o ano 2010 pero cada vez resulta máis patente que se ben inicialmente foron pensados para a cooperación governamental, necesitan ser revisados, analizados e apropiados para a súa aplicación no marco das intervencións de ONGD. Neste sentido no ano 2008 púxose en marcha o Foro sobre Eficacia do Desenvolvemento das Organizacións de Sociedade Civil que pretende ofrecer un marco común para todas as ONG a finais de 2011. SIG quere ser un referente nestes temas no contexto da CONGDE e das ONG españolas e avanzar tanto dende o discurso coma dende a práctica.



Para iso levaranse a cabo as seguintes accións prioritarias:

- Elaborar un posicionamento político de SIG sobre a axenda de Eficacia do Desenvolvemento, con mención especial á problemática da cooperación descentralizada no contexto español.
- Participar activamente nos grupos de traballo da CONGDE sobre esta temática e no Foro de Organizacións da Sociedade Civil sobre eficacia do desenvolvemento.
- Aprobar e poñer en marcha un Plan de mellora da eficacia das intervencións de desenvolvemento de SIG, que inclúa tamén os aspectos de eficacia en Estados fráxiles e situacións de conflito: Colombia, Haití, Sahara, Líbano e Palestina.

OBXECTIVO ESPECÍFICO 1.3. Reforzar os sistemas de planificación, seguimento e avaliación das intervencións.

Se ben en SIG hai un uso xeneralizado do Enfoque do Marco Lóxico como ferramenta de planificación por obxectivos, é necesario aínda mellorar a calidade das formulacións mediante unha maior coherencia das lóxicas de intervención e uns procesos de consulta e participación das socias máis efectivos. Así mesmo, o seguimento da parte técnica das intervencións e dos seus resultados e impactos mediante procesos claramente deseñados e indicadores viables e adecuados aínda necesita ser reforzado. Estes retos ademais vólvense máis complexos cando se abordan intervencións de carácter rexional.

O acceso a instrumentos de financiamento máis completos e flexibles permitirá comezar a facer avaliacións independentes das intervencións de desenvolvemento de forma máis sistemática pero será necesario facer un esforzo técnico e institucional para integralas nos procesos de toma de decisións de SIG e nos ciclos de xestión das intervencións.

Para avanzar neste obxectivo levaranse a cabo as seguintes accións prioritarias:

- Redeseñar o actual sistema de planificación estratéxica cunha metodoloxía unificada, baseada en marcos de resultados e negociada coas organizacións socias, a partir de amplas consultas cos principais *stakeholders*: Plans rexionais e/ou plans país e sistemas de seguimento anual, orientado a resultados de desenvolvemento comúns para todo SIG.
- Planificar de forma conxunta Fundación-AT e con suficiente antelación os calendarios de convocatorias públicas, no marco da estratexia común do Plan Estratéxico. Adoptarase unha ferramenta común á que se dará seguimento trimestral no Comité de Dirección.



- Elaborar e aprobar lineamentos sobre calidade das formulacións e do seguimento técnico e económico das intervencións e facer un seguimento axeitado do seu cumprimento.
- Elaborar e aprobar lineamentos sobre os enfoques de traballo no marco da acción humanitaria.
- Aprobar e implementar unha política de avaliación das intervencións de SIG.
- Elaborar unha ferramenta participativa de valoración das capacidades técnicas das organizacións socias.

OBJECTIVO ESTRATÉGICO 2:

Reestruturar a presenza de SIG nas zonas tradicionais de traballo e consolidar a cobertura xeográfica de SIG en novas áreas.

A énfase que durante os últimos anos as políticas de cooperación trataron de poñer na erradicación da pobreza e o cumprimento dos Obxectivos de Desenvolvemento do Milenio, fixo que as organizacións cada vez estean máis comprometidas co traballo en zonas xeográficas que tradicionalmente non eran obxecto de apoio. Durante a implementación do anterior Plan Estratégico, SIG empezou a traballar con maior presenza na zona do Mediterráneo e en África subsahariana. A día de hoxe encontrámonos ante o reto de consolidar o traballo nestas áreas xeográficas e desenvolver un enfoque rexional e coordinado entre todos os membros de SIG, á vez que non se desatenden os compromisos con certos países latinoamericanos. Así mesmo en América Latina, SIG veu traballando dunha forma moi dispersa e con escasas capacidades para crear sinerxías rexionais, o que limitou o impacto e relevancia do traballo levado a cabo nos últimos anos.

Por iso SIG pretende avanzar na consecución dos seguintes obxectivos específicos:

OBJECTIVO ESPECÍFICO 2.1. Concentrar as intervencións en América Latina e estruturalas baixo enfoques rexionais, en Centroamérica e na zona Andina.

Para cumprir este obxectivo avaliarase o impacto e os resultados do traballo de SIG en ambas as dúas zonas e elaboraranse unha serie de leccións aprendidas e recomendacións a futuro. Sobre a base destas, procederase a adoptar programas rexionais e a focalizar xeográfica e tematicamente as intervencións e tratarán de crearse sinerxías con outras organizacións da Plataforma 2015 presentes nestes espazos xeográficos. Así mesmo farase unha reestruturación do esquema de oficinas país co que se veu traballando normalmente, acorde cos novos procesos en marcha.



OBJETIVO ESPECÍFICO 2.2. Redesenñar e ampliar o traballo en África Subsahariana.

Debido aos baixos índices actuais de Desenvolvemento Humano e ao crecente proceso de desertización, por unha parte e dada a experiencia de SIG e a proximidade político social da realidade española con África Occidental e certas partes do Sahel por outra, SIG apostará por concentrar o seu traballo nestas áreas xeográficas cunha visión común de carácter rexional.

Para iso, elaborárase e implementárase un **Plan Rexional para África Occidental**, que definirá zonas de intervención e sectores estratéxicos potenciando unha mirada dinámica sobre procesos clave como as migracións, a desertización e a crise alimentaria. Así mesmo establecerase unha estrutura organizativa estable e sostible na rexión que permita unha presenza institucional de SIG consolidada e continuada.

OBJETIVO ESPECÍFICO 2.3. Consolidar o traballo no Mediterráneo cun enfoque rexional.

Actualmente SIG está a traballar en diversos países de Oriente Medio con poboacións palestinas e en Marrocos e Alxeria. O potencial impulso do proceso de paz Israelo Palestino, a revitalización do espazo euromediterráneo e a conferencia de Barcelona abren un novo contexto no que resultaría especialmente estratéxico articular o traballo de SIG en torno a unha visión rexional.

Para iso SIG elaborará e implementará un **Plan Rexional a tres anos para o Mediterráneo**, que potencie a rexionalización das intervencións no Magreb (Alxeria, Marrocos, Sahara) e no Mashrek (TTPP, Xordania, Líbano e Sirya), reforzando as intervencións xa iniciadas a través da diversificación dos financiadores e articulándoas tematicamente.

SOLIDARIEDADE INTERNACIONAL DE GALICIA:

DOCUMENTACIÓN COMPLEMENTARIA Á PLANIFICACIÓN ESTRATÉXICA II

ESTRATEGIA DE EDUCACIÓN PARA O DESENVOLVEMENTO SIG

A continuación relacionanse os **Concellos e Centros Educativos priorizados por SIG** na súa labor de Educación para o Desenvolvemento. Dita priorización responde á necesidade de concentrar os recursos da entidade na busca dun maior impacto das intervencións.

Neste senso, optouse por unha selección de institucións baseada en criterios de continuidade, colaboración e confianza mutua.

CONCELLOS PRIORIZADOS

A CORUÑA	LUGO	OURENSE	PONTEVEDRA
Concello de Arteixo	Concello de Lugo	Concello de Carballiño	Concello de Bueu
Concello de Camariñas	Concello de Monforte de Lemos	Concello de Orense	Concello de Cangas
Concello de Cambre	Concello de Viveiro	Concello de Cea	Concello de Lalín
Concello de Ferrol	Concello de Xove	Concello de Viana do Bolo	Concello de Marin
Concello de Laxe			Concello de Mos
Concello de Mugar dos			Concello de O Rosal
Concello de Noia			Concello de Poio
Concello de Oleiros			Concello de Pontevedra
Concello de Ortigueira			Concello de Rodeiro
Concello de Padrón			Concello de Ribadumia
Concello de Ponteceso			Concello de Sansenzo
Concello de Vimianzo			Concello de Silleda
			Concello de Vilagarcía de Ourense

Ista priorización foi necesaria tamén nos centros educativos, nos que valoramos ademais da continuidade do traballo nos centros, a coherencia co traballo realizado nos distintos municipios, na busca desta maior integralidade das accións.



CENTROS EDUCATIVOS PRIORIZADOS

A CORUÑA	
A CORUÑA	I.E.S. Eusebio da Guarda
	I.E.S. Monelos
	I.E.S. Urbano Lugo
	C.P.R. Fogar de Santa Margarita
AMES	C.E.I.P. Bispo Guerra Campos
	I.E.S. Ames
ARTEIXO	I.E.S. Pastoriza
	I.E.S. Sabón
BETANZOS	C.E.I.P. Vales Villamarín
CAMARIÑAS	C.E.I.P. de Camelle
	C.E.I.P. Ponte do Porto
CAMBRE	I.E.S. Afonso X o Sabio
CARBALLO	I.E.S. Isidro Parga Pondal
CERCEDA	C.E.I.P. Celso Emilio Ferreiro
CERDIDO	C.E.I.P. A Barqueira
LAXE	C.P.I. Cabo da Área
	Unitarias de Traba
MALPICA	C.E.I.P. Joaquín Rodríguez Otero
MELIDE	I.E.S. Melide
MUGARDOS	I.E.S. Mugardos
NOIA	I.E.S. Campo de San Alberto
OLEIROS	I.E.S. Maria Casares
	C.E.I.P. Rabandeira
	C.E.I.P. Rabandeira.
	C.E.I.P. Valle Inclán.
	C.E.I.P. Parga Pondal.
	C.E.I.P. Luis Seoane.
SANTIAGO DE COMPOSTELA	I.E.S. Xelmirez II
VEDRA	C.P.I. Vedra
ZAS	C.E.I.P. Labarta Pos

PONTEVEDRA	
CANGAS	I.E.S. Montecarrasco
	I.E.S. Rodeira
	C.E.I.P. Espiñeira-Aldán
	C.E.I.P. do Hío
	C.E.I.P. de Cangas
	C.E.I.P. San Roque de Darbo
	C.P.R. Eduardo Pondal
FORCAREI	C.P.R. Compañía de María
	I.E.S. Chano Piñeiro
GROVE, O	I.E.S. As Bizocas
LALÍN	C.E.I.P. Vales Villamarín
	C.E.I.P. Manuel Rivero
MEAÑO	C.E.I.P. De Coirón-Dena
POIO	I.E.S. de Poio
	C.E.I.P. Isidro Riestra
	C.E.I.P. Lourido
	C.E.I.P. Viñas
	C.E.I.P. Espedregada
	C.E.I.P. Chancelas
PONTE CALDELAS	I.E.S. Ponte Caldelas
PONTEAREAS	I.E.S. Ponteareas nº 1
PONTEVEDRA	I.E.S. A xunqueira
	I.E.S. Doroteas
	C.P.R. Ntra. Sra. de los Dolores
	C.E.I.P. Froebel
	C.E.I.P. Campolongo
RIBADUMIA	C.P.I. Julia Becerra Malvar
SANXENXO	I.E.S. Vilalonga de Sanxenxo
TOMIÑO	C.E.I.P. de Sobrada
TUI	I.E.S. San Paio Tui
VIGO	I.E.S. de Beade
	I.E.S. Valadares nº 2
	Colegio Mariano
VILAGARCÍA DE AROUSA	I.E.S. Castro Aobre

CENTROS EDUCATIVOS PRIORIZADOS

LUGO	
ABADÍN	I.E.S. Aquilino Iglesias
ALFOZ	I.E.S. Alfoz Valadouro
BURELA	C.E.I.P. Vista Alegre
CHANTADA	I.E.S. Val do Asma
FOZ	C.E.I.P. Fondonois
GUITIRIZ	C.E.I.P. Lagostelle
	I.E.S. Guitiriz
INCIO, O	C.E.I.P. Ricardo Gasset
LUGO	I.E.S. As Mercedes
	I.E.S. Nuestra Señora de los Ojos Grandes
MEIRA	C.E.I.P. Meira
MONDOÑEDO	C.E.I.P. Álvaro Cunqueiro Mora
RIBADEO	I.E.S. Dionisio Gamallo Ferro
SARRIA	I.E.S. Xogar Afonso Gómez

OURENSE	
ALLARIZ	I.E.S. Allariz
CARBALLIÑO	I.E.S. Chamoso Lamas
ENTRIMO	C.E.I.P. Santa María A Real
MASIDE	C.P.I. de Maside
MERCA, A	C.E.I.P. Joaquina Gallego Correto
	I.E.S. Viana do Bolo
	I.E.S. Carlos Casares
OURENSE	I.E.S. Blanco Amor
	I.E.S. Ferro Couselo
	I.E.S. Universidade Laboral
	I.E.S. Otero Pedraio
RÚA, A	C.E.I.P. Manuel Respino
SAN AMARO	C.E.I.P. Eulogio Gómez
	C.E.I.P. Lagunas III
	C.E.I.P. Manuel Luis Acuña
SAN CRISTOVO DE CEA	C.P.I. Virxe da Saleta
TOÉN	C.E.I.P. Saco e Arce
VERÍN	C.E.I.P. Amaro Refojo
	I.E.S. García Barbón
VILAR DE BARRIO	C.E.I.P. Vilar de Barrio
XINZO DE LIMIA	C.E.I.P. Os Blancos
	C.E.I.P. Rosalía de Castro
	C.E.I.P. Carmen García Carrasco



ESTRUTURA ORGANIZATIVA

ESTRUTURA

A estrutura de Solidariedade Internacional de Galicia está composta por dous grupos de órganos claramente diferenciados entre si, que representan a parte directiva e a técnica respectivamente.

Tal e como figura nos estatutos da entidade, e acordo á lexislación vixente, a Asemblea formada polos socio/as é o órgano soberano e de expresión da vontade da asociación, e contará para a súa labor de Dirección, cun presidente e unha Xunta Directiva elixidas entre tódolos/as seus membros para tal fin.

Os órganos de dirección contan para levar a cabo os fins da entidade cun equipo técnico formado por persoal profesional cualificado, cuxa coordinación recae no posto de Dirección.

Na parte técnica ou executiva, a estrutura de SIG baséase nas tres principais áreas de traballo definidas como tal para a consecución dos fins da entidade de acordo a súa misión e visión, estas son: Cooperación para o Desenvolvemento, Educación para o Desenvolvemento e Comercio Xusto.

Para cada unha das áreas mencionadas, cóntase coas figuras dos Responsables de Departamento (RD) que, de ser necesario, contarán cun órgano auxiliar denominado Técnico Auxiliar de Departamento (TAD).

Directamente vinculado ó Departamento de Cooperación atópase o **persoal cooperante**. Neste punto, cabe destacar que a vinculación de Solidariedade Internacional de Galicia á Fundación homónima e o resto de asociacións e Solidaridad Internacional en todo o territorio español, permiten dispor dunha importante estrutura compartida no exterior que ostenta á representatividade de todas nos no exterior e cuxas funcións serán definidas a continuación. Son persoal cooperante; o representante país, o coordinador de proxecto e o técnico de proxecto.

O Departamento de Educación para o Desenvolvemento dispón dunha bolsa de monitoraxe formada por persoal con formación no ámbito educativo e cuxa vinculación a Solidariedade Internacional de Galicia adscíbese ás campañas anuais que se desenvolven nos distintos niveis educativos.

O Departamento de Comercio Xusto, pola súa banda, conta ademais cos chamados Responsables de Tenda, que ostentarán a representación do Departamento e, en último término, da entidade nos diferentes establecementos comerciais da entidade.

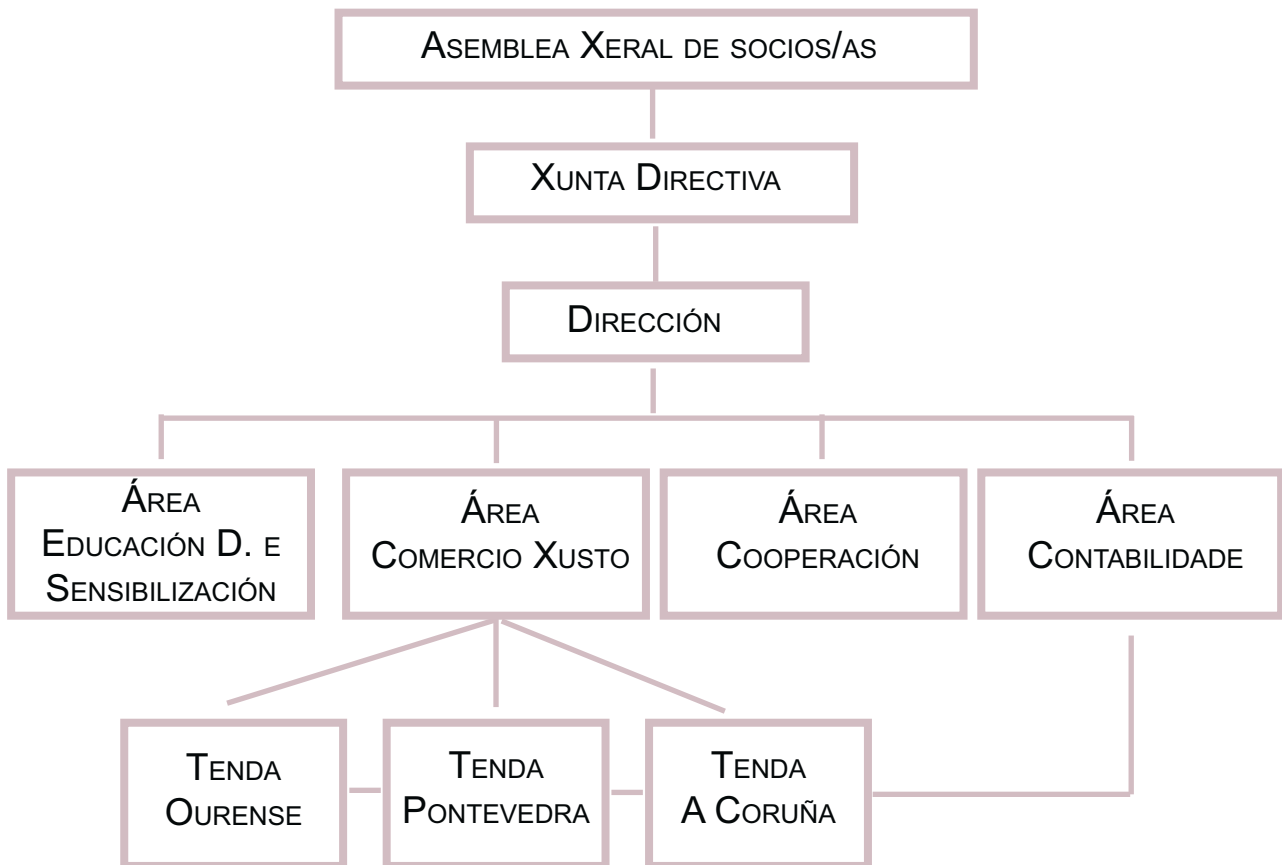


ESTRUCTURA ORGANIZATIVA

Xa por último, a parte executiva da entidade conta cun Departamento de Contabilidade e Finanzas que traballa conxunta e transversalmente ó resto de departamentos, baixo a supervisión da dirección.

O traballo da estrutura executiva de Solidariedade Internacional de Galicia sostense sobre a base do diálogo e o traballo conxunto de cara a acadar o máximo nivel de coincidencia e coherencia entre os distintos departamentos, tal e como se establece no último Plan Estratégico aprobado.

ORGANIGRAMA



FUNCIÓNS

Segundo o anteriormente exposto, as funcións dos diferentes órganos son as que a continuación se sinalan:

CATEGORÍA	ÓRGANOS DE DIRECCIÓN; ASEMBLEA XERÁL, PRESIDENCIA E XUNTA DIRECTIVA
FUNCIÓNS/ TAREFAS	- As establecidas nos estatutos vixentes.
DEPENDENTES	Todo o persoal da organización.

CATEGORÍA	DIRECCIÓN
FUNCIÓNS/ TAREFAS	<ul style="list-style-type: none"> - Planificación e programación anual do seu ámbito de responsabilidade. - Elaboración dos programas e as actividades xerais da Organización: seguimento e avaliación - Coordinación, seguimento e avaliación de Plans Estratéxicos. - Planificación e distribución da carteira de anteprojectos da Organización polas distintas convocatorias públicas e privadas. - Coordinación das distintas áreas da Organización. - Convocar e coordinar os grupos internos da Organización: Finanzas, Recursos e Proxectos. - Participar nas reunións da organización coa Fundación e co resto das Asociacións e delegacións. - Xestión a nivel xeral do voluntariado. - Manter contactos e negociacións coas financeiras. - Manter contactos con organizacións locais. - Coordinar e supervisar o traballo da Organización. - Outras actividades que lle sexan encomendadas.
DEPENDENCIA	Da Presidencia.
DEPENDENTES	Todo o persoal técnico e administrativo da organización.



ESTRUCTURA ORGANIZATIVA

CATEGORÍA	RD COOPERACIÓN INTERNACIONAL
FUNCIÓN/S/ TAREFAS	<ul style="list-style-type: none"> - Planificación e programación anual das actividades da súa área: elaboración, execución, seguimento e avaliación. - Participar na elaboración e seguimento dos plans estratéxicos, plans país e rexionais. - Promover e supervisar as identificacións, revisar, corrixir e presentar os programas/proxectos ante as entidades cofinancieiras. - Autorizar e executar o proceso de inicio dos proxectos/programas da súa área (previsión presupostaría, previsión de necesidades de persoal, autorizar data de inicio, planificar e ordenar o envío de fondos). - Supervisar e asesorar o proceso de execución e servir de enlace entre a oficina no terreo e o financeiro. - Revisar e presentar os informes intermedios e finais. Supervisar o conxunto dos gastos atribuídos a cada proxecto. - Corrixir e/ou elaborar o informe de avaliación . - Coordinar todas as accións e actividades co persoal cooperante: Representantes, Coordinadores/as e Técnicos/as. - Manter contactos e negociacións con contrapartes a nivel técnico. - Manter contactos e negociacións coas financeiras a nivel técnico. - Participar en redes e grupos de traballo relacionados coa súa área. - Realizar e coordinar o proceso de selección e formación do persoal da súa área. - Participar na elaboración dos termos de referencia e proceso final de selección de persoal. - Formar ó persoal cooperante. - Coordinar aquelas iniciativas que impliquen visitas internacionais en ambas direccións (Galicia-país/país-Galicia). - Participar nos distintos grupos de traballo da Organización e do Comité Técnico (Fundación e Asociacións).
DEPENDENCIA	Da Dirección e da Presidencia.
RELACIÓN HORIZONTAL	Os RD



ESTRUCTURA ORGANIZATIVA

CATEGORÍA	REPRESENTANTE PAÍS (PERSONAL COOPERANTE)
FUNCIÓN/ TAREFAS	<ul style="list-style-type: none">- É, a todos os efectos, o representante legal de S.I. no país.- Dirixir e controlar a xestión da representación, sendo responsable das accións técnicas e administrativas de todos os proxectos e accións.- Supervisar e colaborar co resto do persoal ó seu cargo (representación).- Informar á sede central dos problemas suscitados no exercicio das súas funcións e proporá solucións para afrontalos.- Establecer no país o tecido de relacións interinstitucionais que garante unha adecuada e eficaz presenza e actuacións da Organización, tales coma: organizacións locais, plataformas de ONG, organismos internacionais, entidades financiadoras, administracións públicas, etc.- Velar pola seguridade do persoal.- Velar polos recursos económicos, materiais (vehículos, oficinas, mobiliario, inmobles, etc.) e administrativos.- Garantir o cumprimento das normas e regras.- Desenvolver a planificación estratéxica no país.- Coordinar co/a RD a xestión da representación.- Garantir que todo se faga en tempo e forma e se envíe á sede oportunamente cumprimentado.- Representar á Organización en foros e redes onde se participe.

CATEGORÍA	COORDINADOR/A PROXECTOS (PERSONAL COOPERANTE)
FUNCIÓN/ TAREFAS	<ul style="list-style-type: none">- Contribuír ó desenvolvemento da planificación estratéxica no país.- Coordinar a xestión e provisión dos recursos necesarios para a implementación dos proxectos no país.- Supervisar as tarefas de administración de fondos, programación de actividades, establecemento e/ou cumprimento de cronogramas, coordinar a elaboración de informes, verificar o cumprimento das normativas das distintas financiadoras e obxectivos.- Velar pola boa xestión e execución dos proxectos pola parte da contraparte, así coma levar a cabo os mecanismos de control necesarios para tal fin.- Representar á Organización en foros e redes onde se participe.



ESTRUCTURA ORGANIZATIVA

CATEGORÍA	TÉCNICO/A PROXECTO (PERSONAL COOPERANTE)
FUNCIÓN/ TAREFAS	<ul style="list-style-type: none"> - Incorporarse ó equipo local para a aplicación da súa especialidade profesional e a transferencia de coñecementos e tecnoloxía correspondentes. - Velar pola boa xestión e execución dos proxectos por parte da contraparte, así como levar a cabo os mecanismos de control necesarios para tal fin. - Incorporarse ás plataformas ou grupos de traballo ad hoc que busquen posicións colectivas a nivel local sobre os temas da súa especialidade. - Establecer un sistema de información que permita o coñecemento do desenvolvemento do proxecto, así coma ó acceso a unha visión máis ampla das actividades e posibilidades de S.I. no país.

CATEGORÍA	RD EDUCACIÓN/SENSIBILIZACIÓN
FUNCIÓN/ TAREFAS	<ul style="list-style-type: none"> - Planificación e programación anual das actividades da súa área: elaboración, execución, seguimento e avaliación. - Elaboración e presentación dos programas/proxectos ante as entidades cofinancieiras. - Executar os proxectos/programas da súa área - Presentar todos os informes intermedios, finais co apoio da área financeira para a elaboración dos informes económicos. - Elaborar o informe de avaliación. - Coordinar todas as accións e actividades co persoal contratado e voluntario para actividades ad hoc. - Manter contactos e negociacións con entidades participantes e financeiras a nivel técnico. - Participar en redes e grupos de traballo relacionados coa súa área. - Realizar e coordinar o proceso de selección e formación do persoal da súa área. - Participar nos distintos grupos de traballo da Organización e do Comité Técnico (Fundación e Asociacións). - Elaboración do material de uso na súa área e velar polo cumprimento do Código de Imaxes e Conduta.
DEPENDENCIA	Da Dirección e da Presidencia.
RELACIÓN HORIZONTAL	Os RD



ESTRUCTURA ORGANIZATIVA

CATEGORÍA	RD COMERCIO XUSTO
FUNCIONES/ TAREFAS	<ul style="list-style-type: none"> - Planificación e programación das actividades da súa unidade: elaboración, execución, seguimento e avaliación. - Coordinación de tendas. - Xestión da tenda virtual. - Xestión de grandes clientes (captación, venta e seguimento) - Xestión programa Fair Procura. - Coordinación de actividades vinculadas a comercio xusto; catering, stands, ferias, etc.... - Coordinar as actividades de comercio xusto coa área de Educación para o Desenvolvemento. - Xestión de importacións directas. - Participar na formación do persoal cando sexa requirido. - Elaboración do material de uso na súa área e velar polo cumprimento do Código de Imaxes e Conducta.
DEPENDENCIA	Da Dirección e da Presidencia.
RELACIÓN HORIZONTAL	Os RD

CATEGORÍA	RESPONSABLE TENDAS
FUNCIONES/ TAREFAS	<ul style="list-style-type: none"> - Planificación e programación das actividades da súa unidade: elaboración, execución, seguimento e avaliación. - Xestión da Tenda: selección de produtos, xestión de pedidos e xestión de stock. - Planificación e realización de promocións. - Participación nas redes e grupos de traballo relacionados coa súa área. - Facturación da súa área. - Control de caixa. - Limpeza, colocación de produtos, escaparates. - Participación nos distintos grupos de traballo da Organización e do Comité Técnico (Fundación e Asociacións)
DEPENDENCIA	Da Dirección e da Presidencia.
RELACIÓN HORIZONTAL	Os RD



ESTRUCTURA ORGANIZATIVA

CATEGORÍA	RD CONTABILIDADE E FINANZAS
FUNCIÓN/S/ TAREFAS	<ul style="list-style-type: none">- Preparación da documentación segundo prazos establecidos a asesoría Algalia.- Control e arquivo de facturas emitidas (tendas, sensibilización, comercio xusto).- Arquivo de facturas recibidas.- Xestión de cobros e pagos (incluíndo nóminas).- Control de tesourería.- Control das follas de caixa.- Control de impostos.- Xestión de dietas de persoal.- Contabilidade analítica de proxectos.- Elaboración de orzamentos.
DEPENDENCIA	Da Dirección e da Presidencia.
RELACIÓN HORIZONTAL	Os RD

RELACIÓN DE POSTOS DE TRABAJO EN SEDE

RESPONSABLES DE ÁREA TÉCNICA	
DIRECCIÓN	María Paz Gutiérrez
DEP.COOPERACIÓN INTERNACIONAL	Vacante
DEP. E.D. Y SENSIBILIZACIÓN	María Caride Delgado
DEP. DE CONTABILIDADE E FINANZAS	Bernabé Rodríguez Porvén
DEP. C. XUSTO: TENDA OURENSE	Natalia Pérez Sousa



SOLIDARIEDADE INTERNACIONAL DE GALICIA:

SISTEMAS DE PROVISIÓN DE TRABALLADORES/AS

SELECCIÓN E CONTRATACIÓN DE PERSOAL

1. CRITERIOS DE SELECCIÓN E CONTRATACIÓN.

A responsabilidade neste proceso recaerá nos responsables de cada departamento e/ou na Dirección.

Esta selección e contratación cumprirá coa lexislación e acordos vixentes en materia laboral. Para o persoal local nas representacións/SIT, cumprírase a lexislación ou normativa laboral de cada país. No momento que o determine a Dirección tamén se poderán elaborar e firmar acordos de melloras con este persoal local.

2. PUBLICIDADE DA CONVOCATORIA.

O/a responsable de departamento e a Dirección identificarán a necesidade de cobertura de postos por razóns do servizo ou inicio dun novo proxecto.

As vacantes de postos de traballo na organización, deberán ser publicitadas a través dos medios comunmente utilizados no sector, cón obxecto de facilitar a igualdade de acceso á convocatoria. O anuncio da convocatoria deberá facer explícito ó menos o seguinte:

- Misión da organización.
- Características e requisitos do posto a cubrir.
- Tipo de contrato.
- Formación requirida.

3. A CONVOCATORIA.

A responsabilidade nas convocatorias será a seguinte:

- Procesos de selección de persoal para cubrir os postos de persoal cooperante (representantes, coordinadores/as y técnicos/as) así como os/as TAE (Técnicos Auxiliares de departamento en Galicia) será responsabilidade do RD (Responsable de Departamento en coordinación coa Dirección).
- Procesos de selección de persoal para cubrir os postos de RD será responsabilidade da Dirección.



O/a responsable do proceso de selección encargarse de elaborar os términos de referencia da convocatoria:

- Designación de prazos e procesos de selección: envíos/recepción de currículos, selección de candidatos e candidatas, os procesos de selección (exercicio, entrevista) e a resolución.
- O perfil do posto que se desexa cubrir: formación, experiencia, dedicación,...
- Condicións laborais do posto: lugar, horario, categoría, responsabilidades, tipo de contrato, salario, etc.
- A dirección e persoa de contacto: para enviar o currículo e o contacto institucional.

O/a responsable do proceso de selección procederá a difundir esta convocatoria.

A convocatoria poderá ser:

- Interna: para cubrir o posto por persoal contratado e/ou voluntario dentro de SIG.
O/a responsable do proceso de selección enviará os termos de referencia ó/a responsable da súa publicación no BISIG (Boletín interno de SI Galicia).

- Externa: outras persoas alleas a SIG.

A convocatoria difundiríase por todas as vías dispoñibles e de consulta masiva.

4. O PROCESO DE SELECCIÓN.

a. Recepción de currículo vitae.

Implicará a recepción en prazo de todos os currículos, para a selección das candidaturas que pasarán á seguinte fase.

b. Preselección dos currículos.

O/a responsable do proceso de selección encargarse de esta preselección de currículos. En caso necesario contará có apoio de outras persoas.

c. Entrevista.

A entrevista é a fase máis importante dentro do proceso de selección.

Contactarase có/as candidatos/as preseleccionados/as indicándolles a seguinte información:

- Data e hora da entrevista.
- Dirección da entrevista.
- O nome da persoa de contacto.



O/a responsable do proceso de selección establecerá unha estrutura u orden na realización da entrevista:

- O/a responsable do proceso de selección explicará a misión institucional e o perfil, funcións, responsabilidades, tipo de contrato do posto a cubrir.
- O/a candidato/a defenderá o seu C.V. para ocupar o posto ofertado.
- Turno de preguntas e respostas por ambas partes. Nesta tarefa o/a responsable do proceso poderá estar apoiado por outras persoas.

d. Selección.

O/a responsable do proceso realizará unha primeira selección e haberá unha proposta á Dirección.

A Dirección xunto có/a responsable do proceso de selección realizarán unha entrevista final. De esta entrevista sairá o/a candidato/a elixido/a.

O/a responsable do proceso de selección, u outra persoa designada encargaránse de falar có/a candidato/a seleccionado/a. Outra persoa notificará o resultado, pola vía establecida (teléfono, email, carta,..) ó resto de participantes na entrevista ou proceso de selección.

O/a responsable do proceso de selección encargárase de notificar ó/a Responsable de Persoal as características da contratación.

O/a representante realizará os procedementos que estableza a lexislación ou normativa de cada país.



PLAN DE VOLUNTARIADO SIG 2009-2012

PRESENTACIÓN

O programa de Voluntariado de Solidariedade Internacional de Galicia (en diante SIG), é unha ferramenta que a organización incorpora co obxectivo de consolidar un espazo social de participación cidadá que permita desenvolver actividades que complementen e apoiem as propias da misión institucional, así como outras máis encamiñadas á observación e á avaliación da súa propia actuación.

O presente Programa de Voluntariado recolle as diversas iniciativas que dende hai anos se veñen levando a cabo por voluntarias e voluntarios que, de forma altruísta achegaron o seu tempo, capacidades e esforzo en diferentes proxectos e actividades que veu desenvolvendo SIG. Queremos resaltar a importancia que a súa xenerosidade, empeño e perseveranza supuxeron para lograr a conformación dun espazo propio do voluntariado na organización.

Para optimizar este recurso é necesario definir a súa integración dentro da estrutura e estratexias organizativas.

A elaboración do Programa de Voluntariado fundamentouse nunha metodoloxía participativa, a través de pequenos talleres e entrevistas que permitiron a recolleita e análise das opinións, ideas e expectativas de diferentes persoas vinculadas con SIG, persoal contratado, colaboradores e colaboradoras e sobre todo a partir das achegas dos mesmos voluntarios e voluntarias.

O Programa de Voluntariado comeza por definir as concepcións básicas que fundamentan e motivan a participación do voluntariado en SIG. Seguidamente establécense os obxectivos que se perseguen coa acción do voluntariado en SIG, e os aspectos de organización deste. Igualmente defínese o proceso de integración do voluntariado detallando as súas diferentes fases. E fórmulanse as principais liñas de actuación do voluntariado de SIG. Finalmente deséñanse os aspectos de avaliación do Programa, así como a súa continua actualización.

A Coruña, Xuño de 2009



1. VOLUNTARIADO EN SOLIDARIEDADE INTERNACIONAL DE GALICIA

Cada vez máis cidadáns e cidadás defenden que se amplíen a países empobrecidos o pleno afianzamento dos dereitos, condicións e oportunidades das que se benefician sociedades máis desenvolvidas. Cada día aumentan as mobilizacións e manifestacións de cidadáns que esixen cambios para lograr unha sociedade con xustiza social e económica.

O Programa de Voluntariado é unha ferramenta de participación de SIG para dar respostas ás inquietudes de colaboración da cidadanía en xeral e da nosa Base Social en particular. Esta se manifesta e exprésase a través de diferentes formas de implicación:

a) **Socios e socias:** Persoas que coinciden cos obxectivos e metodoloxías de SIG e que a apoian realizando achegas económicas periódicas. Reciben continua información sobre as actividades e propostas de SIG. Os socios e socias poden ter diferentes formas de implicación e ademais considerarse como voluntario ou voluntaria.

b) **Voluntarios e voluntarias:** Persoas que de forma altruísta, responsable e comprometida dedican tempo, capacidades e esforzo para realizar, con certa periodicidade, actividades que apoien e complementen as estratexias e accións formuladas por SIG. Non substitúen ningún posto de traballo pero realizan un labor indispensable dentro da organización.

c) **Simpatizantes:** Persoas que comparten ideoloxicamente os propósitos de SIG, manteñen aberta unha canle de información sobre as accións que se desenvolven e participan coas súas opinións e ideas.

O voluntariado en SIG entendémolo como unha representación da cidadanía que aposta por un modelo de sociedade máis xusto e equitativo e se concibe como axente de cambio social. Se organiza entorno a tres eixes:

- **A participación cidadá,** que garante a pluralidade nas ideas e nas accións e fortalece o pleno exercicio democrático.

- **A solidariedade,** concibida como compromiso mutuo, corresponsabilidade e igualdade, basease no respecto ás capacidades do outro, e o recoñecemento das potencialidades dos que se encontran en situación desfavorable son indispensables para evitar relacións de dependencia e promover un desenvolvemento equitativo. A solidariedade fomenta o traballo en redes tanto norte/sur, como ao interior do mesmo país.



- **A educación para o desenvolvemento**, incorporamos a definición proposta pola Coordinadora de ONGD - España, polo cal *“a Educación para o Desenvolvemento é un proceso para xerar consciencias críticas, facer a cada persoa responsable e activa (comprometida) co fin de construír unha nova sociedade civil, tanto no Norte coma no Sur comprometida coa solidariedade, entendida esta como corresponsabilidade, e participativa, cuxas demandas, necesidades, preocupacións e análise se teñan en conta á hora da toma de decisións políticas, económicas e sociais”*.

O voluntariado é xerador de novas propostas, ideas e actividades que apoian e complementan as estratexias de SIG, pero sobre todo propicia a reflexión crítica e a análise da realidade.

En concordancia coa carta Europea de “Volonteurope” para a acción voluntaria e baseada no ideario da nosa organización, SIG, o voluntariado basea o seu accionar sobre os seguintes aspectos:

- Non obrigatoriedade.
- Non retribución económica.
- Desenvolvemento de actividades solidarias, cun interese social.
- Actividades enmarcadas dentro dos fins de SIG.

2. OBXECTIVOS A LONGO PRAZO

Partindo desta consideración o voluntariado en SIG ten como propósitos:

- Configurar e consolidar un espazo social onde os cidadáns participen como axentes de cambio, tanto con ideas coma con accións, para lograr un mundo máis solidario e equitativo. Estas ideas e accións complementan e apoian as estratexias e actividades que desenvolve SIG.
- Xerar un espazo de formación continua sobre temas de desenvolvemento, cooperación e sensibilización, así como en aspectos básicos do que facer do voluntario.
- Converterse nun punto de referencia para a observación crítica e analítica do propio accionar de SIG, e así mesmo, de forma responsable, coherente e transparente, constitúanse nun núcleo de propostas que innoven ou rectifiquen as que se levan a cabo.



3. OBXECTIVOS ESPECÍFICOS

A área de voluntariado de SIG ten 3 obxectivos específicos.

1. Formalizar e sistematizar a integración das persoas voluntarias dentro da estrutura da organización.
2. A formación continua sobre temas de desenvolvemento, cooperación e sensibilización, así como en aspectos básicos do voluntario, todo iso dirixido a conformar un grupo cunha conciencia crítica e con incidencia social.
3. Fortalecemento do traballo en redes tanto con organizacións do sector como, con institucións educativas que permitan pouco a pouco ir consolidando o traballo de voluntariado e entre todos construír un futuro con maiores oportunidades para todos

4. RECURSOS E ORGANIZACIÓN INTERNA

O voluntariado intégrase na área de sensibilización e educación para o desenvolvemento, e á área de Comercio Xusto. Conta cun responsable, membro da Xunta Directiva, que se encargará de coordinar e organizar ao grupo de voluntarios/as e as actividades que estes leven a cabo. Ademais contará co apoio da área de Sensibilización e Educación ao Desenvolvemento.

As propostas e actividades do voluntariado reflectiranse nos plans e estratexias institucionais e tratan de harmonizarse aos períodos de execución e avaliación que se establezan por SIG.

O voluntariado en si mesmo constitúese nun grupo autónomo que se organiza en pequenos subgrupos de traballo xeográficos. Que organizan as actividades nas que lles interesa participar e o modo de facelo.

Fomentarase a relación entre os voluntarios/ás e o persoal contratado de SIG para promover a integración e a motivación. Estas relacións baseáense no respecto mutuo entre voluntariado e persoal contratado, e a importancia que cada unha das funcións ten.

En concordancia cos principios e metodoloxía de traballo de SIG impulsarase o traballo en redes, con outras organizacións, plataformas e coordinadoras. Estas colaboracións ademais de promover o traballo conxunto e de compartir recursos e ferramentas, enfócanse a articular e complementar esforzos para lograr obxectivos comúns.



Estableceranse e consolidaranse canles de comunicación institucional entre o voluntariado e SIG, así como ao interior do grupo de voluntarios. Para iso utilízanse as ferramentas dispoñibles na organización, tales como a páxina web, B SIG, revista, correo electrónico, reunións corporativas e actos institucionais.

5. PERFIL DO VOLUNTARIADO

O voluntario de SIG non responde a un perfil definido senón que se axusta a unhas características marcadas pola nosa propia definición como organización: “profesionais, progresistas, plurais, abertos ao diálogo e á participación”.

Poderá ser voluntario de SIG calquera persoa que se identifique cos seus fins fundacionais, misión e actividades, que teñan algunha dispoñibilidade de tempo e estean interesados en realizar unha achega acorde coas súas capacidades e expectativas, dunha forma comprometida e responsable a través de accións periódicas enmarcadas nas estratexias da organización.

Os e as voluntarios e voluntarias de SIG, son pro-activos/ás, xerador de ideas e accións, que a partir da análise do contexto e das posibilidades existentes propoñen actividades, para, posterior á súa discusión e aprobación, levalas a cabo.

Como resposta aos intereses e características dos voluntarios propoñense diferentes formas para desenvolver o voluntariado en SIG:

- a) Por áreas temáticas, que respondan ás estratexias, proxectos, campañas e actividades que se realizan en SIG e que se organicen de acordo ás prioridades da organización, así como ás expectativas dos voluntarios.
- b) En investigación e sistematización, a través de estudos e realización de propostas que nazen de necesidades avaliadas no desenvolvemento de proxectos, ou que sexan requiridos para a posta en marcha deles.
- c) On line, referidas ao soporte realizado por internet a diferentes actividades, xa sexa de divulgación da información, promoción de campañas, mantemento da web, ou apoio a accións específicas.
- d) En apoio a actividades administrativas que requiran un apoio puntual para lograr a súa execución e culminación, tales como traducións, organización de documentación, etc.



6. PROCESO DE INTEGRACIÓN

É un proceso flexible e que solapa algunhas das súas fases, pero pódense distinguir:

Acollida:

A información sobre como participar como voluntario en SIG se proporciona constantemente a través da páxina web, así como polas nosas diferentes ferramentas de comunicación. O que engadiremos outros medios de comunicación.

A acollida enténdese como un período de coñecemento mutuo entre a organización e o voluntario e/ou voluntaria para valorar as coincidencias no ideario e o modo de traballo. Neste proceso participan tanto persoal remunerado coma aquelas persoas que xa sexan voluntarios da entidade.

Unha vez que a persoa realice un **contacto inicial** con SIG, entregaráselle información xeral da organización e as posibilidades de participación como voluntario/a; documentación para coñecer o ideario institucional, e demais materiais existentes que permitan coñecer a organización, materiais educativos, memorias, etc.

Levarase a cabo unha **entrevista individual** para coñecer a súa motivación, formación e capacidades, tratando de axustar as súas expectativas coas opcións concretas de voluntariado en SIG. Na que se realizara a Ficha do Voluntario/a para contar cos datos da persoa e formalizar por escrito o interese de participar dentro do Programa.

A **participación en actividades**, de acordo aos intereses e expectativas das persoas e dentro das liñas de acción que desenvolva o voluntariado (por exemplo apoiar unha xornada na Tenda de Comercio Xusto, apoiar na realización de actividades de rúa, etc.). Nestas actividades de achegamento a persoa interesada sempre estará acompañada por alguén do persoal contratado de SIG e/ou voluntarios/as.

Incorporación e desenvolvemento de actividades:

O seguinte paso é definir as responsabilidades e o tipo de participación a levar a cabo. Tras a fase de coñecemento se formaliza a integración na organización mediante un Convenio de Voluntariado firmado pola persoa interesada e a Directora de SIG no que se establece un acordo de compromiso mutuo e de responsabilidades.

Entregaráselle a acreditación como voluntario e incorporarase ao seguro contra riscos que poidan ser derivados da súa actividade como voluntario, e a súa información se incorpora a unha base de datos do Voluntariado, que estará condicionada polas Leis de protección de datos.



Se realiza unha presentación formal do novo voluntario a todos os membros da organización, como parte do equipo de SIG.

Os voluntarios/as recibirán un fluxo constante de información sobre as actividades que se están a realizar e as necesidades de apoio requiridas.

Realizarase un apoio e seguimento na realización das diferentes actividades e unha fluída comunicación cos voluntarios/as que permita canalizar as súas propostas e iniciativas, así como atender os seus requirimentos. Para facilitar o desenvolvemento das actividades e como incentivo os voluntarios e voluntarias deberán ter claro cal é a súa contribución para o logro do obxectivo que o proxecto, a campaña ou a actividade, pretendan.

Ademais da participación nas distintas actividades se promoverán reunións internas dos distintos grupos, coa periodicidade que eles e elas estimen oportuno pero cun mínimo de dous meses; para fomentar a cohesión do grupo e coñecer as súas inquedanzas e fortalecer as súas iniciativas.

Formación continua:

A formación considérase un proceso continuo e un eixe condutor das actividades do voluntariado de SIG. Propóñense como liñas básicas de formación, que en todo caso se poden ampliar ou complementar:

- **Capacitación básica e específica en voluntariado.** Constará de módulos sobre o quefacer do voluntario, as súas formas de organización, así como aspectos de resolución de conflitos, habilidades de relación, etc.
- **Temas de desenvolvemento, cooperación e sensibilización.** Trataranse temáticas acordadas coas accións que se estean a realizar, como: erradicación da pobreza, dereitos humanos, xénero e igualdade ou promoción da participación.
- **Comercio xusto e consumo responsable.** Abranguerá a definición de conceptos de comercio, consumo responsable, economías solidarias, etc.
- **Marco de traballo e proxectos de SIG.** Afondará aspectos sobre o ideario e accionar de S.I.G., e fomentará encontros informativos, sobre proxectos e campañas, con cooperantes, persoal laboral e beneficiarios ou traballadores das nosas organizacións contrapartes.



A formación se organiza de dous xeitos diferenciados, no **Encontro Anual de Voluntarios/ás**, se crea un espazo de convivencia entre os voluntarios e voluntarias e persoal laboral que nos permite formarnos e fortalecer a cohesión do grupo e o intercambio de experiencias entre voluntarios e voluntarias de distintos puntos de Galicia. Isto complementábase con xornadas de formación en función das necesidades das actividades e das oportunidades, como poden ser as visitas de traballadores/as ou beneficiarios/as dos proxectos de cooperación financiados.

7. SEGUIMIENTO E AVALIACIÓN

A realización da nosas actividades leva consigo unha avaliación das mesmas que nos permite coñecer e avaliar a actividade en si mesma, e o papel dos voluntarios e voluntarias na mesma, e a percepción que eles e elas teñen da mesma.

A isto se engaden as distintas reunións, xa sexan as reunións dos distintos grupos coma o Encontro Anual do Voluntariado de SIG, no que adicamos un espazo a facer unha avaliación das actividades realizadas, o papel dos voluntarios/as nas mesmas, para avaliar os puntos fortes e corrixir os erros ou debilidades, e permiten e fomentan as iniciativas propias dos voluntarios e voluntarias.

A isto se engaden outras formas de comunicación coma o BLOG e a paxina web e o contacto directo co responsable de voluntariado e o persoal laboral da organización.



PLAN DE COMUNICACIÓN SIG 2009-2012

PREÁMBULO

A comunicación é unha das políticas inherentes a calquera actividade que se realice dende unha institución. Toda entidade precisa relacionarse, transmitir as súas opinións, reivindicacións, necesidades ou logros para definir a súa posición sobre o mundo que nos rodea. Dende hai dez anos Solidariedade Internacional de Galicia ven traballando de forma ininterrompida a prol de acadar un mundo máis xusto e solidario e nos atopamos en constante interacción co medio social. A cidadanía está empoderándose no uso de ferramentas de información e comunicación que lle permiten facer uso da reflexión e así poder crearse unha conciencia crítica. En aras de favorecer un verdadeiro dialogo social, dende SIG implementarase unha estratexia de comunicación que permita por a disposición da poboación o noso quefacer diario.

O presente documento, xurde da necesidade de mellorar e adaptar ás novas tecnoloxías a difusión e visibilización do traballo de Solidariedade Internacional de Galicia . Dende hai un lustro, o crecemento da organización produciuse dun xeito exponencial e bastante rápido, tanto no que se refire ós recursos manexados, así coma os proxectos executados. Sen embargo, o traballo adoeceu en ocasións de falta dunha estratexia de información e difusión dos logros acadados. Dunha boa estratexia de comunicación, depende, en boa medida, o éxito do traballo realizado por SIG.

Tanto a nivel interno coma externo é importante establecer un Plan de Comunicación que nos permita fixar os mecanismos adecuados para facer da comunicación unha ferramenta poderosa de cara a acadar os obxectivos da organización.

Dunha forma concisa e sinxela, pretendese establecer unha metodoloxía comunicativa, que deberá ser asumida por todo o persoal da organización, na que se detallen os obxectivos da estratexia de comunicación, as ferramentas a empregar para o éxito da mesma e as actuacións a desenvolver no período comprendido entre 2009 e 2012.

A Coruña, setembro de 2009



1. MISIÓN

SIG é unha organización que forma parte dun sistema social aberto e que posúe un conxunto de crenzas e valores que se reflicta no seu sistema de relacións; o cal está en constante interacción co entorno social. A través do establecemento dunha boa estratexia de comunicación se busca garantir o establecemento de alianzas que reforcen a difusión da misión, visión e accións concretas da organización.

2. OBIECTIVOS

O obxectivo xeral do presente plan de comunicación é facer presente a mensaxe da organización xerando un clima de entendemento e relacións positivas entre os diferentes actores involucrados ou potenciais da organización, tanto a nivel interno como a nivel externo.

Obxectivos de cara o interior da organización:

- Manter e mellorar a coordinación entre o persoal técnico.
- Ser un instrumento de cambio, en tanto que permite o desenvolvemento e a aceptación de novos valores e obxectivos.
- Estimular a creatividade e colaboración.
- Reducir o nivel de tensións e conflitos.
- Constituír a orixe da práctica de calidade, identificando as deficiencias na comunicación.
- Contribuír notablemente ao incremento da satisfacción no traballo, do compromiso persoal e do clima laboral.
- Incidir no aumento da produtividade e a redución dos custos.
- Dotar á información de características funcionais básicas (organización, estrutura, axilidade, accesibilidade e transparencia).
- Obter maior implicación da Xunta Directiva e asociados no desenvolvemento da estratexia e accións da organización.

Obxectivos de cara ao exterior da organización:

- Incrementar de forma significativa o fluxo de información dispoñible dende o interno da organización de cara aos socios/as, simpatizantes e cidadanía en xeral.
- Adquirir maior visibilidade na sociedade.
- Crear novas formas de comunicación e intercambio de información cara o exterior.
- Ter unha función de facilitadora e xeradora de confianza.
- Crear espazos de escoita e reflexión para obter *feedbacks* sobre o traballo realizado.
- Aumentar o sentido de pertenza e identificación coa organización, transmitindo unha imaxe social positiva cara fora.
- Monitorrear demandas e necesidades de información dos medios de comunicación para poder satisfacelas en tempo real.



3. PÚBLICO OBXECTIVO

Unha primeira tarefa é elixir a quén imos dirixir a información que estamos listos para difundir. As categorías que se expoñen a continuación están delimitadas pola análise do público xa aproximado. Esta análise permitiu elixir, priorizar e delimitar o público obxectivo. Aínda así, non se pode esquecer que estamos fronte a un público comunicativo, potencial ao diálogo e sempre dinámico. A selección e priorización realizouse conforme as seguintes categorías:

Comunicación interna:

- Persoal técnico.
- Persoal das tendas de Comercio Xusto.
- Xunta Directiva.
- Voluntarias e Voluntarios.
- Socios e Socias.
- Colaboradores puntuais e simpatizantes.

Comunicación externa:

- ONGs de Desenvolvemento: locais e internacionais.
- Asociacións e organizacións de ámbito social: locais e autonómicas.
- Autoridades públicas locais, autonómicas, nacionais e internacionais.
- Centros educativos, formais e informais.
- Financiadores privados.
- Centros de investigación social.
- Institucións colaboradoras (habituais e potenciais).
- Medios de comunicación oral e escrita.
- Sociedade galega: nenos e nenas, adolescentes, xoves e persoas adultas das áreas rurais e urbanas, pertencentes a calquera etnia ou raza.
- Sociedade en xeral.

4. TIPOS DE COMUNICACIÓN

Comunicación Proactiva:

- É aquela que a organización desenvolverá e empregará para poder recabar, recoller ou transmitir a información que se considere relevante para o quefacer diario. Este tipo de comunicación pretende crear diferentes espazos para recibir recomendacións, aportes e comentarios.

Comunicación Reactiva:

- É aquela que se realizará por iniciativa de outro actores e a cal SIG acude como invitado ou moderador a participar. Aceptaranse demandas dende a base social e voluntaria da organización, das autoridades públicas e institucións privadas, dos medios de comunicación, así como centros educativos ou calquera outra institución colaboradora habitual ou potencial.



5. FERRAMENTAS DE COMUNICACIÓN

Dependendo do tipo de comunicación (proactiva ou reactiva) e do público obxectivo ao que nos estamos a dirixir empregaranse diferentes métodos de comunicación segundo se detalla a continuación:

	COMUNICACIÓN PROACTIVA	COMUNICACIÓN REACTIVA
COMUNICACIÓN INTERNA	<ul style="list-style-type: none"> - Revista “Boletín de Información Oficial: Solidariedade Internacional de Galicia” - BISIG (Boletín Dixital de Información de SIG) - Páxina Web - Material escrito: folletos, libros, cartaces - E-mail informativo - Reunións Xunta Directiva - Reunións persoal técnico - Comunicacións por correo postal - Presencia en medios de comunicación (dossier de prensa) - Centros de Información ao voluntario: tendas de Comercio Xusto 	<ul style="list-style-type: none"> - Reunións persoal técnico - Reunións persoal laboral - Reunións Xunta Directiva - Reunións de voluntariado - Material escrito: folletos, libros, cartaces - Comunicacións informativas e aclaratorias
COMUNICACIÓN EXTERNA	<ul style="list-style-type: none"> - Notas de prensa - Roldas de prensa - Material escrito: folletos, libros, cartaces - Documentos audiovisuais (documentais, vídeos...) - Revista “Boletín de Información Oficial: Solidariedade Internacional de Galicia” - BISIG (Boletín Dixital de Información de SIG) - Páxina Web - Participación en feiras e exposicións 	<ul style="list-style-type: none"> - Notas de Prensa - Participación en foros, conferencias e mesas redondas - Participación en feiras e exposicións - Redes sociais - Patrocinios sociais



6. CANAIS DE COMUNICACIÓN POR PÚBLICO OBXECTIVO:

	PERSONAL TÉCNICO	PERSONAL TENDAS	XUNTA DIRECTIVA	VOLUNTARIAS/OS	SOCIAS/OS	SIMPATIZANTES	ONGDs	ASOCIACIÓNES SOCIAIS	AUTORIDADES PÚBLICAS	CENTROS EDUCATIVOS	FINANCIADORES PRIVADOS	CENTROS DE INVESTIGACIÓN	INSTITUCIÓNES COLABORADORAS	MEDIOS DE COMUNICACIÓN	SOCIEDADE GALEGA	SOCIEDADE EN XERAL
REVISTA	X	X	X	X	X	X	X	X	X	X	X	X	X	X		
BISIG	X	X	X	X	X	X										
PÁXINA WEB	X	X	X	X	X	X	X	X	X	X	X	X	X	X	X	X
MATERIAL ESCRITO							X	X	X	X					X	X
DOCUMENTOS AUDIOVISUAIS							X	X		X					X	X
REUNIÓNS X. D.			X													
REUNIÓNS P.T.	X															
REUNIÓNS P.L.	X	X														
REUNIÓNS VOLUNTARIADO				X												
E-MAIL INFORMATIVO	X	X	X	X	X	X										
CORREO POSTAL					X	X	X	X	X	X			X			
DOSSIER DE PRENSA	X	X	X	X					X							
INFORMACIÓN TENDAS CX				X	X	X										X
COMUNICACIÓNES ACLARATORIAS	X	X	X	X	X	X										
NOTAS DE PRENSA														X		
ROLDAS DE PRENSA														X	X	X
FOROS, CONFERENCIAS E MESAS REDONDAS					X	X	X	X		X	X		X	X	X	X
FEIRAS E EXPOSICIÓNES				X	X	X	X	X		X					X	X
REDES SOCIAIS	X	X		X			X	X								
PATROCINIOS											X		X	X		



7. PROGRAMACIÓN DA COMUNICACIÓN

Frecuencia da comunicación:

FERRAMENTAS	FRECUENCIA
REVISTA	Semestrais
BISIG	Quincenais
PÁXINA WEB	Permanente
MATERIAL ESCRITO	Por campaña, actividade ou iniciativa
DOCUMENTOS AUDIOVISUAIS	Por campaña, actividade ou iniciativa
REUNIÓN X. D.	Trimestrais
REUNIÓN P.T	Trimestrais
REUNIÓN P.L	Trimestrais
REUNIÓN VOLUNTARIADO	A demanda: semanais ou mensuais
E-MAIL INFORMATIVO	Por evento
CORREO POSTAL	Por evento
DOSSIER DE PRENSA	Anual
INFORMACIÓN TENDAS CX	Permanente
COMUNICACIÓN ACLARATORIAS	Por evento
NOTAS DE PRENSA	Por evento
ROLDAS DE PRENSA	Por campaña, actividade ou iniciativa
FOROS, CONFERENCIAS, MESAS REDONDAS	A demanda
FEIRAS E EXPOSICIÓN	A demanda e por evento
REDES SOCIAIS	Por campaña, actividade ou iniciativa
PATROCINIOS	Permanente



Recursos e responsables:

FERRAMENTAS	RESPONSABLES	RECURSOS	INSTRUMENTOS
REVISTA	Dirección , Persoal Técnico e Laboral. Xunta Directiva. Voluntarios/as	Empresa maquetación Imprenta Empresa distribución	Reunións Persoal Deseño gráfico Reprografía Envíos postais
BISIG	Dirección	Empresa maquetación	E-mail. Páxina web
PÁXINA WEB	Dirección , Persoal Técnico e Laboral	Empresa maquetación	Reunións Persoal Páxina web
MATERIAL ESCRITO	Persoal Técnico	Empresa maquetación Imprenta Empresa distribución	Deseño gráfico Reprografía Envíos postais
DOCUMENTOS AUDIOVISUAIS	Dirección , Persoal Técnico	Empresa audiovisual	Montaxe e edición
REUNIÓN X. D.	Dirección e Xunta Directiva	Local social	Reunións
REUNIÓN P.T	Persoal Técnico	Local social	Reunións
REUNIÓN P.L	Persoal Laboral	Local social	Reunións
REUNIÓN VOLUNTARIADO	Responsable Voluntariado Voluntarios/as	Local social	Reunións
E-MAIL INFORMATIVO	Dirección , Persoal Técnico	Equipos informáticos	E-mail
CORREO POSTAL	Dirección , Persoal Técnico	Equipos informáticos. Material de oficina	Envíos postais
DOSSIER DE PRENSA	Dirección , Persoal Técnico	Equipos informáticos Material de oficina	-----
INFORMACIÓN TENDAS CX	Persoal Laboral	Equipos informáticos Material de oficina	Espacios informativos Tendas
COMUNICACIÓN ACLARATORIAS	Dirección, Persoal Técnico	Equipos informáticos Material de oficina	Reunións Persoal E-mail. Páxina web Envíos postais
NOTAS DE PRENSA	Dirección, Persoal Técnico	Equipos informáticos Material de oficina	E-mail FAX
ROLDAS DE PRENSA	Dirección , Persoal Técnico	Equipos informáticos Material de oficina Local social	Comunicación oral Telefono
FOROS, CONFERENCIAS, MESAS REDONDAS	Dirección, Persoal Técnico. Xunta Directiva	Equipos informáticos Material de oficina Local social	Comunicación oral
FEIRAS E EXPOSICIÓN	Dirección. Persoal Técnico Xunta Directiva. Voluntarios/as	Material stand Mercancía	Comunicación oral
REDES SOCIAIS	Dirección , Persoal Técnico Voluntarios/as	Equipos informáticos Material de oficina Local social	Reunións, asembleas. Accións de rúa. Concentracións.
PATROCINIOS	Dirección Xunta Directiva	Equipos informáticos Material de oficina Local social	Reunións

8. SEGUIMIENTO E AVALIACIÓN DO PLAN DE COMUNICACIÓN

As persoas a cargo do plan de comunicación deben estar permanentemente analizando a evolución dos acontecementos para adecualo ás novas circunstancias que se vaian presentando. Así mesmo é moi importante manter ao resto dos involucrados na organización ao día. Neste senso o boletín interno supón unha ferramenta moi operativa para garantir o cumprimento deste punto.

É vital recoller a información obtida ao longo dos procesos abertos, e ao longo da execución das campañas. Esta recollida de datos debe continuar, e incorporar unha análise dos temas relacionados que se vaian presentando. De forma paralela compre monitorear o cumprimento dos acordos asumidos por cada responsable. Neste senso, a avaliación do persoal encargado de implementalo plan de comunicación salientara as fortalezas e debilidades do mesmo, para poder revisalas e melloralas se é o caso.



SOLIDARIEDADE INTERNACIONAL DE GALICIA:

MEMORIA DE PROXECTOS

EDUCACIÓN PARA O DESENVOLVEMENTO E SENSIBILIZACIÓN					
ANO	NOME PROXECTO	DESTINATARIOS	TEMÁTICA	FINANCIADORAS	ORZAMENTO
2003	Campaña educativa: "Mundo: NON é masculino singular".	Alumnado de ESO de 90 centros galegos.	Xénero e Desenvolvemento	AECID, Obra social de Caixa Galicia	3450 €
	Campaña educativa : "Indíxenas con voz"	Alumnado da ESO en 30 centros educ. galegos.	Dereitos Humáns	Xunta de Galicia Obra Social de Caixa Galicia	7469 €
	Vacacións solidarias	Poboación Xeral	Interculturalidade e Desenvolvemento	Dirección Xeral Voluntariado	1500 €
	Bolivia Sementando futuro	Poboación Xeral	Desenvolvemento	Política lingüística	3395 €
	Violencia contra as mulleres: un obstáculo para o desenvolvemento	Poboación Xeral	Xénero	Concello de Lugo, Dirección Xeral de Política Lingüística da Xunta de Galicia, Servizos Sociais, Deputación Pontevedra	3360 €
	Contos do mundo. Irene en Centroamérica.	Alumnado e Profesorado de C.E.I.P.	Interculturalidade	Concello de Pontevedra. Concellería Servizos Sociais Lugo	-----
2004	Xoves pola Solidariedade	Poboación Xeral	Desenvolvemento	Política lingüística	2200 €
	Explotadas: Escravas do século XXI	Poboación Xeral	Xénero	Deputación Coruña, Política lingüística, Deputación Pontevedra	6434,88 €
	Vacacións solidarias	Poboación Xeral	Interculturalidade e Desenvolvemento	Xunta de Galicia (Xuventude e Voluntariado)	2500 €
	5ª Semana Solidaria da Muller	Alumnado e Profesorado de I.E.S. e Poboación Xeral Lugo	Xénero	Concellería de Benestar Social e Muller Concello Lugo	1545,12 €
	Oleiros Solidario	Alumnado e Profesorado de I.E.S.	Desenvolvemento	Concello Oleiros	-----
	Obxectivos 2015: é hora de cumprir	Alumnado e Profesorado de I.E.S.	Dereitos Humáns	Cooperación Xunta de Galicia	17310 €
	Auga: Fonte de Desenvolvemento	Alumando e Profesorado de C.E.I.P.	Desenvolvemento	En Consorcio con Solidariedade Galega, Xunta de Galicia	-----
	Pobos indíxenas latinoamericanos	Poboación Xeral	Desenvolvemento e Interculturalidade	Xunta de Galicia	7469 €



MEMORIA DE PROXECTOS

EDUCACIÓN PARA O DESENVOLVEMENTO E SENSIBILIZACIÓN

ANO	NOME PROXECTO	DESTINATARIOS	TEMÁTICA	FINANCIADORAS	ORZAMENTO
2005	Explotadas: Sobre a precariedade laboral das mulleres	Poboación Xeral	Xénero	Xunta Galicia consellería de educación e ordenación universitaria- dirección xeral de política lingüística, Concellería de Xuventude Pontevedra, Deputación de Pontevedra	6000 €
	Índixenas nos Andes	Alumnado e Profesorado de C.E.I.P. e Poboación Xeral	Interculturalidade	Xunta de Galicia, DX de Cooperación Exterior, Concello de Pontevedra, Deputación Coruña	21388,8 €
	Oleiros Solidario	Alumnado e Profesorado de I.E.S.	Desenvolvemento	Concello Oleiros	-----
	Dialogando co Sur	Alumnado e Profesorado de I.E.S.	Interculturalidade e Desenvolvemento	En Consorcio con Solidariedade Galega, Xunta de Galicia	-----
	Nace un comercio máis humano.	Alumnado da USC e Poboación Xeral	Desenvolvemento		-----
	Vacacións solidarias	Poboación Xeral	Interculturalidade e Desenvolvemento	Xunta de Galicia Xuventude e Voluntariado	5521 €
2006	Comercio Con-Sentido	Alumnado e Profesorado de I.E.S. e Poboación Xeral	Desenvolvemento	Xunta de Galicia DX Cooperación Exterior, Política lingüística, Concello Pontevedra (Xuventude), Deputación Pontevedra, Deputación Coruña	24779,08 €
	Vacacións solidarias	Poboación Xeral	Desenvolvemento	Xunta de Galicia (Xuventude e Voluntariado)	3128 €
	Gymkana intercultural	Alumnado e Profesorado de C.E.I.P.	Interculturalidade e Desenvolvemento	Xunta de Galicia, Educación e Ordenación Universitaria	4110 €
	Mañáns interculturais: Irene nos andes	Alumnado e Profesorado de C.E.I.P.	Interculturalidade	Xunta de Galicia, Emigración	6000 €
	Iguais no 2015	Alumnado e Profesorado de I.E.S. e Poboación Xeral.	Xénero	En Consorcio con Solidariedade Galega, Xunta de Galicia	-----
	Día internacional Comercio Xusto	Poboación Xeral	Desenvolvemento	Concello Pontevedra acción social	900 €
	Poio Intercultural	Alumnado e Profesorado de C.E.I.P. e I.E.S. e Poboación Xeral	Interculturalidade	Concello de Poio	3000 €
	Cangas Intercultural	Alumnado e Profesorado de C.E.I.P. e I.E.S.	Interculturalidade	Concello de Cangas	258,73 €
Oleiros Solidario	Alumnado e Profesorado de I.E.S.	Desenvolvemento	Concello Oleiros	4150 €	

MEMORIA DE PROXECTOS

EDUCACIÓN PARA O DESENVOLVEMENTO E SENSIBILIZACIÓN

ANO	NOME PROXECTO	DESTINATARIOS	TEMÁTICA	FINANCIADORAS	ORZAMENTO
2007	Irene en Senegal	Alumnado e Profesorado de C.E.I.P. e Poboación Xeral	Interculturalidade e Desenvolvemento	Xunta de Galicia DX Cooperación Exterior	19911 €
	Xogos do Mundo	Alumnado e Profesorado de C.E.I.P. e I.E.S. e Poboación Xeral	Interculturalidade e Desenvolvemento	Política lingüística, Xunta de Galicia (Consellería de Educación e Ordenación Universitaria)	3256 €
	Vacacións solidarias	Poboación Xeral	Interculturalidade e Desenvolvemento	Dirección Xeral Voluntariado	4328 €
	Iguais no 2015	Alumnado e Profesorado de I.E.S.	Xénero	Deputación de Coruña	3995,58 €
	Oleiros Solidario	Alumnado e Profesorado de I.E.S.	Desenvolvemento	Concello Oleiros	5612,06 €
	Cangas Intercultural	Alumnado e Profesorado de C.E.I.P. e I.E.S.	Interculturalidade	Concello de Cangas	401,19 €
	Bueu Intercultural	Alumnado e Profesorado de C.E.I.P.	Interculturalidade	Concello de Bueu	1000 €
	Poio Intercultural	Alumnado e Profesorado de C.E.I.P. e I.E.S. e Poboación Xeral	Interculturalidade	Concello de Poio	2742,78 €
2008	Dereitos laborais: Decent work, decent life	Alumnado e Profesorado C.E.I.P. e poboación xeral	Desenvolvemento e Dereitos Humanos	Xunta de Galicia DX Cooperación Exterior	27115 €
	Oleiros Solidario	Alumnado e Profesorado I.E.S. e poboación xeral	Interculturalidade	Concello de Oleiros	11889,07 €
	IV Cangas Intercultural	Alumnado e Profesorado de C.E.I.P. e I.E.S.	Interculturalidade	Concello de Cangas	500 €
	Bueu Intercultural	Alumnado e Profesorado de C.E.I.P.	Interculturalidade	Concello de Bueu	1000 €
	Xogos do Mundo	Alumnado e Profesorado de C.E.I.P. e I.E.S. e Poboación Xeral.	Interculturalidade e Desenvolvemento	Xunta de Galicia DX Cooperación Exterior, Deputación de A Coruña, Deputación de Pontevedra, Concello de A Coruña	29660,38 €
	Irene en Senegal	Poboación Xeral	Interculturalidade e Desenvolvemento	Concello de A Coruña	2660 €
	Vacaciones solidarias	Poboación Xeral	Interculturalidade e Desenvolvemento	Dirección Xeral Voluntariado	4132,42 €

MEMORIA DE PROXECTOS

EDUCACIÓN PARA O DESENVOLVEMENTO E SENSIBILIZACIÓN					
ANO	NOME PROXECTO	DESTINATARIOS	TEMÁTICA	FINANCIADORAS	ORZAMENTO
2 0 0 9	Dereitos laborais: Decent work, decent life	Alumnado e Profesorado de C.E.I.P. e Poboación Xeral	Desenvolvemento e Dereitos Humanos	Xunta de Galicia DX Cooperación Exterior	27115 €
	Non te consumas	Alumnado e Profesorado de C.E.I.P. e I.E.S. e Poboación Xeral	Consumo Responsable	Xunta de Galicia DX Coopera- cion Exterior, Deputación de Ourense, Deputación de Ponte- vedra, Concello de A Coruña (Área Servizos Sociais)	30155 €
	Irene no Sahara	Poboación Xeral e poboa- ción infantil	Interculturalidade e Desenvolvemento	Deputación de A Coruña	4996,48 €
	Vacacións solidarias	Poboación Xeral	Interculturalidade e Desenvolvemento	Dirección Xeral Voluntariado	4132,42 €
	A Noite Solidaria	Poboación Xeral	Desenvolvemento e captación	Dirección Xeral de política Lingüística	2661 €
	Irene no Sahara	Poboación Xeral e poboa- ción infantil	Interculturalidade e Desenvolvemento	Concello de Pontevedra, Área de Servizos Sociais	4000 €
	Palestina; mulleres entre dous fogos	Poboación Xeral	Xénero e Desen- volvemento	Concello de Ferrol	1073 €
	Irene en América Central	Alumnado e Profesorado de C.E.I.P.	Interculturalidade e Desenvolvemento	SX Emigración	6580 €
	Consumo respon- sable (comercio xusto)	Alumnado e Profesorado de I.E.S.	Consumo Respon- sable	Concello de Ourense (OMIC)	7796 €
	V Xornadas Intercul- turais	Alumnado e Profesorado de C.E.I.P. e I.E.S. e Poboación Xeral	Interculturalidade e Desenvolvemento	Concello de Cangas	525,11 €
	Curso de Voluntari- ado	Poboación Xeral	Voluntariado	Concello de O Carballiño	2259,22 €
	Semana Multicultural	Poboación Xeral	Interculturalidade e Desenvolvemento	Concello de Padrón	1080 €
	Festival de Cine Saharauí	Poboación Xeral	Dereitos Humáns	Concello de Cambre	1724,5 €
	Poio Intercultural	Alumnado e Profesorado de C.E.I.P. e I.E.S. e Poboación Xeral	Interculturalidade e Desenvolvemento	Concello de Poio	1200 €



MEMORIA DE PROXECTOS

EDUCACIÓN PARA O DESENVOLVEMENTO E SENSIBILIZACIÓN

ANO	NOME PROXECTO	DESTINATARIOS	TEMÁTICA	FINANCIADORAS	ORZAMENTO
2010	Irene no Sahara	Alumnado e Profesorado de C.E.I.P.	Interculturalidade e Desenvolvemento	Deputación de Pontevedra	3354,25 €
	Cine, rúa e compromiso	Poboación Xeral	Interculturalidade e Desenvolvemento	Concello de A Coruña	3004,25 €
	Irene en América Central	Alumnado e Profesorado de C.E.I.P.	Interculturalidade e Desenvolvemento	Deputación de A Coruña	4996,48 €
	Irene en América Central	Alumnado e Profesorado de C.E.I.P.	Interculturalidade e Desenvolvemento	Deputación de A Lugo	3908,5 €
	Consumo responsable (comercio xusto)	Alumnado e Profesorado de I.E.S.	Consumo Responsable	Concello de Ourense (OMIC)	5004 €
	VI Xornadas Interculturais	Alumnado e Profesorado de C.E.I.P. e I.E.S. e Poboación Xeral	Interculturalidade e Desenvolvemento	Concello de Cangas	1105,04 €
	Comercio Con-Sentido	Poboación Xeral	Consumo Responsable	Concello de Padrón	3034,19 €
	Fomento do Voluntariado	Poboación Xeral	Voluntariado	Concello de O Culleredo	1300 €
	Xornadas Interculturais	Poboación Xeral	Interculturalidade e Desenvolvemento	Concello de Arteixo	1050 €
	Vacacións Solidarias	Poboación Xeral	Interculturalidade e Desenvolvemento	Concello de Cambre	2226 €
	Este nadal, consume o xusto	Alumnado e Profesorado de I.E.S.	Consumo Responsable	Fondos propios	*
	Tu voz cuenta	Alumnado e Profesorado de I.E.S. e universitario	Xénero e Desenvolvemento	Fondos propios	*



MEMORIA DE PROXECTOS

EDUCACIÓN PARA O DESENVOLVEMENTO E SENSIBILIZACIÓN

ANO	NOME PROXECTO	DESTINATARIOS	TEMÁTICA	FINANCIADORAS	ORZAMENTO
2011	Tecendo Historias de Muller	Alumnado e Profesorado de IES e Poboación en Xeral	Xénero e Desenvolvemento	Xunta de Galicia DX Cooperación Exterior	33.197,32 €
	Contos do mundo: Irene no Sahara	Poboación Infantil	Interculturalidade	Concello de A Coruña	1500 €
	Comercio Con Sentido	Poboación en xeral	Comercio Xusto e Consumo Responsable	Concello de A Coruña	1000 €
	Contos do mundo: Irene en América Central	Alumnado e Profesorado de C.E.I.P.	Interculturalidade e Desenvolvemento	Deputación de Pontevedra	2200 €
	Achegamento da problemática medioambiental ós IES do Concello de Vilagarcía de Arousa	Alumnado e profesorado de IES	ODM	Concello de Vilagarcía de Arousa	300 €
	II Encontro de Voluntariado de SIG	Voluntariado de SIG	Voluntariado	Xunta de Galicia: Dirección Xeral de Xuventude e Voluntariado	1.198,84 €
	Contos do Mundo: Irene no Sahara	Alumnado e Profesorado de C.E.I.P e Poboación en Xeral	Interculturalidade e Desenvolvemento	Concello de Lugo	2000 €
	Vacacións Solidarias	Poboación Xeral	Interculturalidade e Desenvolvemento	Fondos propios	*
	VII Xornadas Interculturais	Alumnado e Profesorado de C.E.I.P e Poboación Xeral	Interculturalidade e Desenvolvemento	Concello de Cangas	1.109,24 €
	Semana Multicultural	Alumnado e Profesorado de C.E.I.P	Interculturalidade e Desenvolvemento	Concello de Arteixo	1.248,75 €
	Con Sumo Gusto	Poboación en Xeral	Consumo Responsable e Comercio Xusto	Concello de Padrón	1.341,92 €
	Comercio Con Sentido	Poboación en Xeral	Consumo Responsable e Comercio Xusto	Concello de Padrón	335,92 €
Contos do Mundo: Irene no Sahara	Alumnado e Profesorado de C.E.I.P e Poboación en Xeral	Interculturalidade e Desenvolvemento	Consortio As Mariñas	1543,75 €	



MEMORIA DE PROXECTOS

COOPERACIÓN AO DESENVOLVEMENTO

ANO	NOME PROXECTO	ZONA DE INTERVENCIÓN	TEMÁTICA	SOCIO LOCAL	FINANCIADORAS	ORZAMENTO
1 9 9 9	AXUDA DE EMERXENCIA "Equipamento quirúrxico especializado a favor do Instituto Nacional de Angiología e Cirurxía Vascular Da Habana" (INACV)	CUBA, La Habana	Axuda emerxencia. Subministracións sanitarias.	Instituto de Angiología e Cirurxía Vascular de La Habana.	Concello de Oleiros	1.000.000 Pts.
	Equipamento do Centro para a implementación do taller de Electricidade e Electrónica do Instituto Superior Tecnolóxico "Santa Rosa de Lima", dentro da especialidade de Industrias Técnicas.	Ciudad de Huacho, Provincia de Huaura, Dept. De Lima. PERÚ.	Formación e infraestructuras.	Centro parroquial "Santa Rosa de Lima".	Concello de Lugo	1.845.269 Pts.
2 0 0 0	Mulleres Novas: participación cidadanía e desenvolvemento humano.	HONDURAS	Muller e desenvolvemento. Educación.	Centro de Estudos da Muller. Honduras.	Xunta de Galicia	1.499.940 Pts.
	Rehabilitación de infraestructuras básicas de saneamento nos municipios de Gracias e San Sebastián.	HONDURAS, Departamento de Lempira.	Abastecemento e depuración de auga. Saneamento.	Mancomunidade de Municipios do Departamento de Lempira.	Concello de Oleiros	1.000.000 Pts.
2 0 0 1	Construción da escola da comunidade Conroro, no Municipio de San Sebastián.	HONDURAS, Departamento de Lempira.	Educación. Servizos e instalacións educativas e formación.	Mancomunidade de COLOSUCA. (Municipalidade de San Sebastián).	Concello de Oleiros	1.200.000 Pts.



MEMORIA DE PROXECTOS

COOPERACIÓN AO DESENVOLVEMENTO						
ANO	NOME PROXECTO	ZONA DE INTERVENCIÓN	TEMÁTICA	SOCIO LOCAL	FINANCIADORAS	ORZAMENTO
2 0 0 2	Formación de mulleres de barrios marxinais da cidade de El Alto no sector artesanal da ourivaría	Barrios marxinais de Forna, Villa El Carmen, Villa Santiago Segundo e Villa Victoria, pertencente o Sector Sur do Distrito 1 da Cidade de El Alto. BOLIVIA	Mulleres e desenvolvemento.	CECADEM (Centro de Capacitación e Desenvolvemento da Muller e Familia)	Caixa Galicia	31.695,81 €
	Sistema de Rego na Comunidade de Atahwallpani	BOLIVIA. Departamento de La Paz, Provincia Larecaja. Sec. Municipal-Sorata, Canton, Ilabaya..	Desenvolvemento agrario. Recursos hidrolóxicos para uso agrícola.	CECASEM: Centro de Capacitación e Servizo para a Integración da Muller.	Xunta de Galicia	70.807,26 €
	Estratexia de diversificación e promoción do tecido produtivo na área de Ixil. Promoción de infraestruturas e ecoturismo (PRODINT II).	Departamento de Quiché/ Área Ixil/ Nebaj/ Comunidad de Xexocom. GUATEMALA	Sectores produtivos: desenvolvemento agrario, recursos hidrolóxicos para uso agrícolas, desenvolvemento rural. Muller e desenvolvemento. Outras infraestruturas e servizos sociais.	ARTE QUICHE: Asociación de Artesáns do Departamento de Quiche.	Concello de Lugo	3.004 €
	Captación e condución de auga potable ás comunidades campesiñas da zona de Huacán.	Provincia Huaura, Departamento de Lima. PERÚ.	Abastecemento de puración de auga, saneamento.	Centro parroquial "Santa Rosa de Lima".	Concello de Lugo	16401,54 €
2 0 0 3	Mellorados os sistemas produtivos e organizativos locais no casarío de San Antonio de Pachachaca CPM de Chanta Alta.	Cuenca Alta de Río Llaucano, Distritos da Encañada e Bambamarca, Cajamarca. PERÚ.	Sectores produtivos: desenvolvemento agrario e rural. Abastecemento e puración de auga. Formación profesional.	IT DG- Perú	Xunta de Galicia	-----
	Fortalecemento da organización comunal campesiña.	GUATEMALA	Sectores produtivos: desenvolvemento agrario e rural, programas xerais de axuda. Muller e desenvolvemento.	-----	Obra Social Caixa Galicia	51077 €



MEMORIA DE PROXECTOS

COOPERACIÓN AO DESENVOLVEMENTO						
ANO	NOME PROXECTO	ZONA DE INTERVENCIÓN	TEMÁTICA	SOCIO LOCAL	FINANCIADORAS	ORZAMENTO
2 0 0 4	Consolidación do modelo agroecolóxico na provincia de Abel Hurralde. (En consorcio con UPA Galicia- Unions Agraria).	Departamento de La Paz. BOLIVIA.	Desenvolvemento agrario e rural.	Centro de Defensa da Cultura (CEDEC).	Xunta de Galicia	62695,43 €
	Equipamento de talleres e capacitación laboral en máquinas industriais e bordados dirixidos a 76 mulleres en situación ou risco de prostitución.	COLOMBIA. Departamento Cundinamarca. Bogotá.	Formación profesional. Prevención e asistencia. Capacitación laboral. Inserción laboral.	Comunidade de Relixiosas ADORATRICES.	Concello de Oleiros	6000 €
	Apoio á estabilización e integración da poboación desprazada polo conflito armado na cidade portuaria de Buenaventura, mediante a mellora da vivenda e acompañamento psicosocial.	COLOMBIA. Departamento de Valle del Cauca. Buenaventura.	Emerxencia. Vivenda. Apoio a microempresas.	Fundación Española para a Cooperación, Solidaridad Internacional de Colombia.	Xunta de Galicia Concello de Lugo Concello de Rubiá (Ourense)	40328 €
	Educación integral e organización escolar e comunitaria en comunidades rurais da Mancomunidade de COLOSUCA.	HONDURAS, Departamento de Lempira.	Servizos e instalacións educativas e formación. Educación primaria. Capacitación básica de mozos e adultos.	P R O H E C O - Proxecto Hondureño de Educación Comunitaria.	Concello de Lugo	33287 €
	Infraestrutura social básica (auga, saneamento e ordenamento urbano) mediante a utilización de man de obra intensiva para o barrio Linda Vista, cidade de San Carlos.	Departamento Río San Juan, NICARAGUA.	Política de vivenda. Abastecemento e depuración de auga. Infraestruturas sanitarias e control de enfermidades infecciosas. Desenvolvemento e xestión urbanos. Outras infraestruturas e servizos sociais.	ASODELCO.	-----	146556,83 €
	Rehabilitación do centro médico da cidade Antiga de Nablus.	TERRITORIOS PALESTINOS, Nablus, Cisjordania.	Saúde: infraestrutura sanitaria básica	Health Work Committees/ SI. Palestina.	Xunta de Galicia	15,952€
	Mellora da atención en saúde primaria en Cisjordania.	Cisjordania/ TERRITORIOS PALESTINOS.	Saúde: atención sanitaria básica, infraestruturas sanitario básico. Axuda de emerxencia: saúde básica, outras infraestruturas e servizos sociais, sanidade.	HWC	Concello de A Coruña	2671 €

MEMORIA DE PROXECTOS

COOPERACIÓN AO DESENVOLVEMENTO

ANO	NOME PROXECTO	ZONA DE INTERVENCIÓN	TEMÁTICA	SOCIO LOCAL	FINANCIADORAS	ORZAMENTO
2 0 0 5	Mellora das condicións sanitarias no campo de refuxiados palestinos de Dbayeh (Libano)	LIBANO	Saúde: servizos médicos, infraestruturas sanitarias básicas. Axuda de emerxencia: saúde básica, outras infraestruturas e servizos sociais. Construción: educación/formación ambiental.	Popular Aid for Relief and Development (PARD)	Xunta de Galicia	25000 €
	Equipamento do centro medico Al-Khairiya. Campo de refuxiados de Nusairat (Gaza).	Gaza (TERRITORIO PALESTINOS)	Saúde: servizos médicos, infraestruturas sanitarias básicas. Axuda de emerxencia: saúde básica, outras infraestruturas e servizos sociais	Union of Health Work Committee.	Obra Social Caixa Galicia	27000 €
	Desenvolvemento económico Local con participación da muller na Mancomunidade de Mocalempa.	HONDURAS, Departamento de Lempira.	Fomento de sensibilización e cooperación ao desenvolvemento. Muller e desenvolvemento.	MOCALEMPA: Mancomunidade dos Municipios do Sur de Lempira.	Xunta de Galicia	127260 €
	Planificación do aproveitamento sostible dos recursos naturais do municipio de San Buenaventura.	Departamento La Paz. Provincia Abel Iturralde. Municipio San Buenaventura. BOLIVIA.	Desenvolvemento e xestión urbanos. Outra infraestructura e servizos sociais.	Centro de Defensa da Cultura (CEDEC). Responsable: Adiva Eyzaguirre.	Fondo Galego de Cooperación Internacional	26444, 48 €
	Ampliación da cobertura e saneamento básico e saúde nos caserios Matapalo I e Matapalo II, cantón canalito, Municipio de Corinto, Departamento de Morazan, ”.	EL SALVADOR	Saúde: atención sanitaria básica, infraestruturas sanitarias básica, control de enfermidades infecciosas. Axuda de emerxencia: sanidade, outras infraestruturas e servizos sociais.	Consortio con MDS: asociación medica polo dereito á saúde domiciliada no Salvador.	Deputación A Coruña	30000 €
	Apoio á emerxencia causada pola tormenta tropical “STAN” en comunidades rurais dos Dept. de Suchitepéquez, Sololá, Chimaltenango.	GUATEMALA	Emerxencia. Axuda humanitaria.	Municipalidade de Santiago Atitlán, Fundación Guillermo Toriello e Asociación de Mulleres Madre Tierra.	Concello de Xove	3264, 63 €



MEMORIA DE PROXECTOS

COOPERACIÓN AO DESENVOLVEMENTO						
ANO	NOME PROXECTO	ZONA DE INTERVENCIÓN	TEMÁTICA	SOCIO LOCAL	FINANCIADORAS	ORZAMENTO
2 0 0 6	Fortalecemento das capacidades locais para a xestión do desenvolvemento local nas comunidades aimará do Municipio de Quime.	BOLIVIA. Departamento de La Paz, Provincia Inquisivi, Municipio de Quime.	Desenvolvemento local. Muller e desenvolvemento.	Servizos Múltiples de Tecnoloxía Apropriadas (SEMTA).	Xunta de Galicia	73284, 84 €
	Mellora da saúde da poboación a través da construción e rehabilitación de sistemas de auga potable e saneamento en comunidades dos municipios de Balfate e Santa Fe, Honduras.FASE II	Quito, ECUADOR	Muller e empoderamento	Religiosas Adoratrices	Concello de A Coruña	10000 €
	Escola de lideresas da Región Ixil para o fortalecemento organizativo e participativo	Departamento de Quiché. GUATEMALA.	Muller e desenvolvemento. Organización comunitaria. Capacitación/ Formación pobos indíxenas.	ASOCIACION de MULLERES "MADRE TIERRA".	Obra Social Caixa Galicia	37935, 84 €
	Participación e incidencia en torno ás mortes violentas de mulleres en Guatemala	GUATEMALA, Sozola, Chimaltenango	Muller e empoderamento	CALDH	Xunta de Galicia	131622 €
	Mellora das condicións de traballo das transformadoras tradicionais de produtos pesqueiros no centro de Ndeppe de Rufisque, Senegal	SENEGAL	Fortalecemento da soberanía alimentaria nos ámbitos micro e local. Fortalecemento dos sectores produtivos. Aumento das capacidades económicas. Muller.	ENDA GRAF SAHEL (Sra. Fatuo Ndoeye)	Concello de Lugo	3000 €



MEMORIA DE PROXECTOS

COOPERACIÓN AO DESENVOLVEMENTO						
ANO	NOME PROXECTO	ZONA DE INTERVENCIÓN	TEMÁTICA	SOCIO LOCAL	FINANCIADORAS	ORZAMENTO
2 0 0 7	Mellora da saúde da poboación a través da construción e rehabilitación de sistemas de auga potable e saneamento en comunidades dos municipios de Balfate e Santa Fe, Honduras.	HONDURAS. Departamento (Provincia) de Colón	Auga e saneamento	Alcaldías de Santa Fe e Balfate	Xunta de Galicia	150.257,17 €
	Apoio ao desenvolvemento económico produtivo sostible (do sector agrario) da primeira sección do municipio de Sorata, a través do fortalecemento das capacidades locais.	1ª sección do Municipio de Sorata, Provincia de Larecaja, Departamento de La Paz, BOLIVIA	Fortalecemento da soberanía alimentaria. Fortalecemento dos sectores produtivos. Aumento das capacidades económicas. Muller.	Centro de capacitación e servizo para a integración da muller (CECASEM)	Xunta de Galicia	215214 €
	Ampliación da cobertura para a capacitación e seguimento de unidades produtivas formadas por Mulleres Capacitadas (fondos de crédito), na casa das Relixiosas Adoratrices, destinado a acoller, capacitar e acompañar ata a súa reinserción social mulleres en situación de prostitución e/ou vítimas do tráfico de persoas na Cidade de Quito.	Quito, ECUADOR	Muller e empoderamento	Relixiosas Adoratrices	Concello de A Coruña	10000 €
	50 mulleres ourives de barrios marxinais da cidade do Alto adquieren capacidades en deseño de xoias para a produción e o acceso aos mercados de comercio xusto.	Ciudad de El Alto, Departamento de La Paz, BOLIVIA	Muller e empoderamento	Centro de Capacitación e Desenvolvemento da Muller e a Familia (CECAD-DEM)	Obra Social Caixa Galicia	28771 €
	Apoio as mulleres na formación e produción no Centro de Alfabetización e Formación de Thiaroye	Thiaroye. SENEGAL	Infraestrutura educativa. Muller e empoderamento	CAFT (Centro de Alfabetización e Formación de Thiaroye)	Concello de Lugo	6300 €



MEMORIA DE PROXECTOS

COOPERACIÓN AO DESENVOLVEMENTO						
ANO	NOME PROXECTO	ZONA DE INTERVENCIÓN	TEMÁTICA	SOCIO LOCAL	FINANCIADORAS	ORZAMENTO
	Investimento en equipamento para complementar os talleres de corte e confección e de sistemas na Casa de Inserción Social para a atención ás mulleres en situación de prostitución; e reforzar o proceso de acompañamento a mulleres en situación de prostitución e/ou vítimas dá trata de persoas en Quito, Ecuador.	Quito, ECUADOR	Muller e empoderamento	Religiosas Adoradoras	Concello de A Coruña	14600 €
2008	Mellora da saúde da poboación a través da construción e rehabilitación de sistemas de auga potable e saneamento en comunidades dos municipios de Balfate e Santa Fe, Honduras.FASE II	HONDURAS. Departamento (Provincia) de Colón	Auga e saneamento	Alcaldías de Santa Fe e Balfate	Xunta de Galicia	151200 €
	Introdución de auga potable por bombeo para Nueva Olga María de Cuchupán, Champerico, Retalhueu	Champerico, Retalhueu, GUATEMALA	Auga e saneamento	A SOCIAÇÃO PRO AGUA DEL PUEBLO, ADP.	Deputación A Coruña	130000 €
	Intervención de Desenvolvemento Integral no ámbito das infraestruturas básicas na Costa Sur de Guatemala, Departamento de Retalhueu. ANO 1	Champerico, Retalhueu, GUATEMALA	Auga e saneamento	Agua del Pueblo	Xunta de Galicia	72542 €
	En camiño cara ao comercio xusto e a asociatividade: potenciación de capacidades socio-organizativas, produtivas e de xestión comercial da organización de mulleres "Centro Feminino 8 de Marzo" e de familias produtoras de tecidos da comunidade de Peguche, Ecuador	Peguche, Quito, ECUADOR	Capacitación e Formación. Fortalecemento cooperativismo. Desenvolvemento produtivo	Fundación Maquita Cushunchic Comercializando Como Hermanos -MCCH-	Obra Social Caixa Galicia	27726,04 €
	Compra de medicamentos para apoiar ó relanzamento produtivo do Complexo Avícola instalado nos Campamentos de refuxiados saharauis	CAMPAMENTOS DE REFUXIADOS SAHARAUIS.	Apoio á produción	Media Luna Roja Saharai	Concello de Lugo	2750 €

MEMORIA DE PROXECTOS

COOPERACIÓN AO DESENVOLVEMENTO						
ANO	NOME PROXECTO	ZONA DE INTERVENCIÓN	TEMÁTICA	SOCIO LOCAL	FINANCIADORAS	ORZAMENTO
2 0 0 9	Ampliación dá oferta educativa do centro de Formación Laboral "Rafael Reyes García" na comunidade de Acahualimpa. Nicaragua.	Municipio de Colomba. Managua. NICARAGUA.	Formación laboral	Dos generaciones	Xunta de Galicia	170003 €
	Auga potable, saneamento básico e mellora das condicións medioambientais en 3 comunidades do municipio de Colomba. Guatemala.	Municipio de Colomba. Departamento de Quetzaltenango. GUATEMALA.	Auga e saneamento.	Agua del pueblo	Xunta de Galicia	174534 €
	Mellora da saúde da poboación a través da construción e rehabilitación de sistemas de auga potable e saneamento en comunidades dos municipios de Balfate e Santa Fe, Honduras. FASE II	HONDURAS. Departamento (Provincia) de Colón.	Auga e saneamento.	Alcaldías de Santa Fe y Balfate	Xunta de Galicia	151200 €
	Programa de desenvolvemento integral básico en auga e saneamento en 5 comunidades do departamento de Retalhueu	Champerico, Retalhueu, GUATEMALA.	Auga e saneamento	ASOCIACIÓN PRO AGUA DEL PUEBLO -ADP-	Xunta de Galicia	339555 €
	Introdución de auga potable por bombeo para MARÍA DEL MAR, CHAMPERICO, RETALHUEU.	Champerico, Retalhueu, GUATEMALA.	Auga e saneamento	ASOCIACIÓN PRO AGUA DEL PUEBLO -ADP-	Deputación de A Coruña	160000 €
	En camiño cara ao comercio xusto e a asociatividade: potenciación de capacidades socio-organizativas, produtivas e de xestión comercial da organización de mulleres "Centro Feminino 8 de Marzo" e de familias produtoras de tecidos da comunidade de Peguche, Ecuador.	Peguche, Quito, ECUADOR	Capacitación e Formación. Fortalecemento cooperativismo. Desenvolvemento produtivo	Fundación Maquita Cushunchic Comercializando Como Hermanos -MCCH-	Obra Social Caixa Galicia	27726,04 €
	Compra de medicamentos para apoiar ó relanzamento produtivo do Complexo Avícola instalado nos Campamentos de refuxiados saharais.	CAMPAMENTOS DE REFUXIADOS SAHARAUIS	Apoio á produción	Media Luna Roja Saharai	Concello de Lugo	2750 €
	Mellora do sistema sanitario nos TT.PP a través da provisión de equipos médicos e achega de servizos de saúde básica.	Gaza, Cisjordania, Líbano e Siria, TERRITORIOS PALESTINOS.	Saúde básica e infraestrutura sanitaria.	UHCW	Concello de A Coruña	Pendente

MEMORIA DE PROXECTOS

COOPERACIÓN AO DESENVOLVEMENTO

ANO	NOME PROXECTO	ZONA DE INTERVENCIÓN	SOCIO LOCAL	TEMÁTICA	FINANCIADORAS	ORZAMENTO
2010	Fomento do uso de sementes forestais nativas como mecanismo para mellorar a xestión do bosque e a calidade de vida dos poboadores/as de Orellana.	Orellana (Amazonía ecuatoriana). Ecuador.	SI Ecuador	Xestión medioambiental	Dirección Xeral de Relacións Exteriores e coa Unión Europea	204.262,15 €
	Intervención de post-emerxencia en la sección comunal de Bainet, departamento do Sueste de Haití	Departamento Sudeste. Haití	ATEPASE	Axuda humanitaria	AHG	51.566,28 €
	Contribuír á mellora socio económica de 110 familias da sección comunal de 7ème. Bras Gauche de Bainet, despois do terremoto do 12 de xaneiro de 2010	Departamento Sudeste. Haití	ATEPASE	Axuda humanitaria	AHG	19.972,98 €
	Intervención de post-emerxencia en la sección comunal de Bainet y Bras Gauche, departamento do Sueste de Haití	Departamento Sudeste. Haití	ATEPASE	Axuda humanitaria	Concello de A Coruña	72.095,76 €
	Adquisición de equipamentos do Centro Laboral Rafael Reyes.	Managua. Nicaragua	Dos xeracións	Formación laboral	Concello de Narón	8.974,64 €
2011	Ampliación e fortalecemento da Oferta Educativa do Centro de Formación Laboral "Rafael Reyes García" (C.F.L.) na comunidade de Acahualinca FASE II. Nicaragua	Managua. Nicaragua	Dos xeracións	Formación laboral	Xunta de Galicia	190.409,21 €
	Intervención de post-emerxencia en la sección comunal de Bainet, departamento do Sueste de Haití	Departamento Sudeste. Haití	ATEPASE	Axuda Humanitaria	Concello de A Coruña	12.200 €
	Mellora da calidade e acceso ós servizos de saúde sexual e reprodutiva nos distritos de Nablús e Ramallah dende un enfoque baseado nos dereitos humanos.	Cisjordania. Territorios Palestinos	UHCW	Salud básica e infraestrutura sanitaria	Concello de A Coruña	10.000 €



MEMORIA DE PROXECTOS

COMERCIO XUSTO

TENDAS PERMANENTES DE COMERCIO XUSTO

Tenda de Comercio Xusto	Ourense	Rúa da paz, 8	Personal contratado
	A Coruña	Alcalde Canuto berea, 2	Personal contratado
	Pontevedra	Galerías da Oliva, local 4	Voluntariado

FEIRAS E STANDS 2010

DATA	LUGAR	LOCALIDADE	CONTEXTO
12 de febreiro	Palexco	A Coruña	Mostra de Voluntariado
29-30 maio	Pza. da Igrexa	Cambre	Mostra de Voluntariado
7 de marzo	Pza. do Concello	Cambre	Comercio Xusto en Cambre
13 de marzo	Explanada da Seca	Poio	Carreira popular por Haití
8 de maio	Centro sociocultural El Ensanche	Santiago	Día do Comercio Xusto
8 de maio	Pza. Maior	Lugo	Día do Comercio Xusto
7 de maio	Pza. Maior	Carballiño	Día do Comercio Xusto
4 de setembro	Cantóns de Molíns	Ferrol	Festival Mundo Mistura
15 de xuño	Alameda	A Guarda	Día do Comercio Xusto
22 de maio	Pza. da peregrina	Pontevedra	Día do Comercio Xusto
8 maio	Pza. de Galicia	Vilagarcía	Día do Comercio Xusto
5 de xuño	Alameda	Cangas	VI Xornadas Interculturais
26-27 xuño	Pza. Maior	Lugo	Arde Lucus
26-27 xuño	Rúa San Pedro	Santiago	Festas de San Pedro
4 de xullo	Alameda	Padrón	Comercio con sentido
Nadal 2010	Pza. do Teucro	Pontevedra	Feira artesanía Nadalocio
Nadal 2010	Pza. de Armas	Ferrol	Feira artesanía Nadal
Nadal 2010	Galerías do Casino	Vilagarcía	Tenda de nadal
20 novembro	Pza. de Compostela	Vigo	Foro de ONGD
25 setembro	Pza. de Galicia	Vilagarcía	Festa da solidariedade

MEMORIA DE PROXECTOS

COMERCIO XUSTO

FEIRAS E STANDS 2011

DATA	LUGAR	LOCALIDADE	CONTEXTO
9 e 10 abril	Paseo Fluvial	Arteixo	Arteixo Solidario
21 de maio	Cantóns de Molíns	Ferrol	Festival Mundo Mistura
14 de maio	Alameda	Santiago	Día do Comercio Xusto
14 de maio	Pza. Maior	Lugo	Día do Comercio Xusto
14 de maio	Pza. da peregrina	Pontevedra	Día do Comercio Xusto
14 de maio	Pza. de Galicia	Vilagarcía	Día do Comercio Xusto
14 de maio	Pza. de Lugo	A Coruña	Día do Comercio Xusto
5 de xuño	Parque Acea Dama	Culleredo	Voz Natura
5 de xuño	Alameda	Cangas	VII Xornadas Interculturais
17-18 e 19 xuño	Pza. Maior	Lugo	Arde Lucus
29 e 30 de novembro	Palexco	A Coruña	Congreso Nacional de Voluntariado
3 de decembro	Alameda	Padrón	Comercio con Sentido
18 de decembro	Pza. da Constitución	Villalba	Festa do Capón
Nadal 2011	Pza. do Teucro	Pontevedra	Feira artesanía Nadalocio
Nadal 2011	Pza. de Armas	Ferrol	Feira artesanía Nadal
Nadal 2011	Galerías do Casino	Vilagarcía	Tenda de nadal



MEMORIA DE PROXECTOS

FORTALECEMENTO E CONSOLIDACIÓN DE ONGD'S

ANO	NOME PROXECTO	FINANCIADORAS	ORZAMENTO
2004	Fortalecemento da estrutura e formación do/as voluntario/as de SIG. Potenciación del Comercio Justo.	Xunta de Galicia	14.970 €
2006	Fortalecemento do Departamento de Comercio Xusto	Xunta de Galicia	24.995 €
2007	Fomento das actividades de Educación para o Desenvolvemento no Medio Rural e captación de socios. Mellora da contabilidade interna de Solidariedade Internacional de Galicia	Xunta de Galicia	52.950 €
2008	Formación do voluntariado e personal laboral. Fortalecemento da área de cooperación"	Xunta de Galicia	32.962€
2009	Fortalecemento das áreas de comunicación e voluntariado do SIG	Xunta de Galicia	24.930 €



SOLIDARIEDADE INTERNACIONAL DE GALICIA:

ORZAMENTO 2010

Aprobado na Asamblea Anual Ordinária de **Solidariedade Internacional de Galicia**, celebrada en Santiago de Compostela o 26 de febreiro de 2011

INGRESOS	ANO 2010
VENTA DE MERCADORÍAS	175.533,75 €
CUOTAS DE SOCIOS	44.757,23 €
PROMOCIÓN PARA CAPTACIÓN DE RECURSOS	3.263,00 €
SUBVENCIONES OFICIAIS Á ACTIVIDADE	542.756,23 €
DONATIVOS	17.153,80 €
OTRAS SUBVENCIONES Á EXPLOTACIÓN	...
INGRESOS POR SERVICIOS DIVERSOS	14.257,05 €
INGRESOS FINANCIEROS	126,10 €
SUBS. DE CAPITAL TRASPASADAS AO RESULTADO	148.072,00 €
DEUDORES COMERCIAIS E OUTRAS CTAS. A COBRAR	52.274,98 €
PRESTAMOS	8.500,00 €
DIMINUCIÓN TESORERÍA	...
TOTAL INGRESOS	1.006.694,14 €



GASTOS	ANO 2010
COMPRA DE MERCADORÍAS	92.314,60 €
GASTOS ACTIVIDADE	31.838,29 €
ALQUILERES	22.161,58 €
REPARACIONES Y CONSERVACIÓN	456,35 €
SERVIZOS DE PROFESIONAIS	817,55 €
SEGUROS	1.323,21 €
SERVIZOS BANCARIOS E SIMILARES	3.849,46 €
DEVOLUCION SUBVENCIONES	2.208,00 €
PUBLICIDADE E PROPAGANDA	0,00 €
SUMINISTROS	1.830,34 €
OUTROS SERVICIOS	
MENSAXERÍA	1.345,90 €
TELÉFONO	5.229,49 €
AVIÓN E VIAJES	2.225,63 €
ASESORÍA E OUTROS	876,72 €
CORREOS	842,35 €
MATERIAL OFICINA E TENDA	1.453,87 €
EQUIPOS INFORMÁTICOS	1.545,68 €
IMPRESA PRODUCCIÓN DE MATERIAIS	0,00 €
OUTROS TRIBUTOS	2.129,54 €
SOLDOS E SALARIOS	104.906,22 €
SEGURIDADE SOCIAL DA EMPRESA	33.919,11 €
AXUDAS MONETARIAS	545.538,25 €
C. DE GASTOS POR PRESTACIONES DE COLABORACIÓN	5.167,24 €
CURSOS, FORMACIÓN E OUTROS PERSOAL	689,75 €
ACREEDORES COMERCIAIS E OUTRAS CTAS. A PAGAR	37.529,03 €
PAGOS DEUDORES 2010	3.000,00 €
AUMENTO DE TESOURERÍA	3.495,90 €
SUBS. DE CAPITAL TRASPASADAS AL RESULTADO 2011	96.150,62 €
TOTAL GASTOS	1.006.694,14 €

